

LOKALNY PROGRAM REWITALIZACJI MIASTA WIELUNIA NA LATA 2007–2013



		Wstęp	5
I		Charakterystyka obecnej sytuacji w Wieluniu	7
1.1		Zagospodarowanie przestrzenne	7
	1.1.1	Charakterystyka położenia geograficznego Miasta Wieluń	7
	1.1.2	Zasoby środowiska przyrodniczego	11
	1.1.3	Historia miasta	12
	1.1.4	Turystyka	15
	1.1.5	Podział administracyjny miasta	17
	1.1.6	Analiza tkanki mieszkaniowej Miasta Wieluń	18
	1.1.7	Strefy ochrony konserwatorskiej	20
	1.1.8	Główne problemy zidentyfikowane w obszarze zagospodarowania przestrzennego	21
1.2		Sfera gospodarcza	22
	1.2.1	Struktura działalności gospodarczej. Struktura i trendy	24
	1.2.2	Obszary aktywności gospodarczej w mieście	31
	1.2.3	Uwarunkowania budżetowe realizacji przedsięwzięć inwestycyjnych	31
	1.2.4	Problemy zidentyfikowane w obszarze gospodarczym	33
1.3		Strefa społeczna	33
	1.3.1	Sytuacja demograficzna i społeczna terenu	34
	1.3.2	Główne przemiany społeczne i gospodarcze	37
	1.3.3	Charakterystyka zjawiska marginalizacji społecznej w Wieluniu – problem patologii społecznych oraz przestępczości	41
	1.3.4	Problemy zidentyfikowane w obszarze społecznym	47
1.4		Analiza SWOT Miasta Wieluń	49

	1.4.1	Zewnętrzne uwarunkowania rozwoju Miasta	49
	1.4.2	Mocne i słabe strony Wielunia	51
II		Nawiązanie do strategicznych dokumentów dotyczących rozwoju przestrzenno- społeczno – gospodarczego miasta, regionu i kraju	52
2.1		Nawiązanie do lokalnych i regionalnych dokumentów planistycznych	52
2.2		Regionalny Program Operacyjny Województwa Łódzkiego na lata 2007-2013	53
2.3		Narodowa Strategia Spójności na lata 2007-2013	55
2.4		Nawiązanie do Programu Operacyjnego dla wykorzystania środków finansowych w ramach Mechanizmu Finansowego Europejskiego Obszaru Gospodarczego oraz Norweskiego Mechanizmu Finansowego	58
III		Założenia Lokalnego Programu Rewitalizacji	61
3.1		Okres realizacji Lokalnego Planu Rewitalizacji Obszarów Miejskich	61
3.2		Zasięg terytorialny rewitalizowanych obszarów	61
	3.2.1	Obszar rewitalizacji	62
	3.2.2	Uzasadnienie wyboru obszarów rewitalizacji	64
3.3		Cele przestrzenne rewitalizacji	67
3.4		Planowane działania przestrzenne na obszarze rewitalizowanym	68
3.5		Cele rewitalizacji w obszarze gospodarczym	72
3.6		Planowane działania na obszarze rewitalizowanym w sektorze gospodarczym	73
3.7		Cele rewitalizacji w obszarze społecznym	74
3.8		Planowane działania na obszarze rewitalizowanym w obszarze społecznym	74
3.9		Zadania priorytetowe	75
3.10		Planowane wskaźniki osiągnięć	75

IV		Plan finansowy realizacji Lokalnego Programu Rewitalizacji w latach 2007-2013	78
V		System wdrażania Lokalnego Programu Rewitalizacji Miasta Wieluń	80
VI		Sposoby monitorowania, oceny i komunikacji społecznej	83

WSTĘP

Opracowując Lokalny Program Rewitalizacji Miasta Wieluń na lata 2007-2013, na wstępie należy wyjaśnić samo pojęcie rewitalizacji i zadania jakie ma ona spełnić. Jest to o tyle konieczne, że w Polsce rewitalizację utożsamia się często wyłącznie z odbudową, renowacją – przywracaniem stanu pierwotnego lub minimum stanu używalności jakiegoś obiektu lub terenu. Z punktu widzenia polityki regionalnej Unii Europejskiej **rewitalizacja** jest jednak rozumiana znacznie szerzej: **rewitalizacja oznacza działania prowadzące do ożywienia procesów społeczno-gospodarczych na obszarze, w którym procesy te zamarły na skutek przemian gospodarczych, społecznych i in.** *„Rewitalizacja to połączenie działań technicznych - jak np. remonty - z programami ożywienia gospodarczego i działaniem na rzecz rozwiązania problemów społecznych, występujących na tych obszarach: bezrobocie, przestępczość, brak równowagi demograficznej. Niewłaściwym jest, więc mówić o «rewitalizacji» jednego budynku, czy «rewitalizacji» placu miejskiego, jeśli te działania dotyczą jedynie modernizacji budynków, czy rewaloryzacji zabytków¹”.* Oznacza to, iż rewitalizacja to kompleksowy program, który odnosi się do wybranych przez samorząd terytorialny obszarów w podupadłych dzielnicach mieszkaniowych, po-przemysłowych, czy po-wojskowych w miastach, a także poza nimi.

Nowym zjawiskiem w Polsce, lecz już dobrze rozpoznanym w Europie, jest degradacja obszarów miejskich. Wiąże się ona z problemami degradacji społecznej, jak również degradacji majątku trwałego o wartości kulturowej. Problemy te pogłębiane przez trudności polskich realiów społeczno - gospodarczych wpływają na znaczące obniżenie zainteresowania inwestorów, turystów, osadników poszczególnymi obszarami miasta, a niekiedy całym miastem. Zjawisko to posiada poważne konsekwencje dla rynku pracy i możliwości rozwoju całych regionów. Wspólnymi cechami tych zdegradowanych obszarów jest między innymi utrzymujące się długotrwałe bezrobocie, niskie dochody, w których znaczną część stanowi pomoc socjalna, niski poziom wykształcenia ludności, patologie społeczne.

Podsumowując, obszary wymagające rewitalizacji to tereny o szczególnej kumulacji problemów społeczno-gospodarczych (w tym także najczęściej – remontowo-architektonicznych). W przypadku Wielunia obszary zdegradowane dotyka ponadto problem

¹ K. Skalski, Rewitalizacja obszarów starej zabudowy w miastach, mps, s.1

dysproporcji w szansach rozwojowych i marginalizacji w porównaniu do reszty obszaru miasta.

Podczas realizacji programu rewitalizacji należy także zwrócić uwagę nie tylko na zapewnienie spójności społecznej i gospodarczej, ale również terytorialnej.

Celami rewitalizacji są przede wszystkim:

- przezwyciężenie kryzysu społecznego i zastoju gospodarczego;
- rozwiązywanie problemów społecznych (w tym walka z patologiami społecznymi);
- ponowne uruchomienie na danym obszarze procesów rozwoju społeczno-gospodarczego.

Przez proces rewitalizacji tworzy się szansę zwiększenia bezpieczeństwa społecznego, przełamania impasu gospodarczego oraz stworzenia warunków ekonomicznych dla potencjalnych inwestorów, jak również dzięki atrakcyjności Miasta, przyciągnięciu ludzi operatywnych i otwartych na nowe wyzwania, jakie po wejściu do Unii Europejskiej i w nowej rzeczywistości ekonomicznej stawia nam codzienność.

Lokalny Program Rewitalizacji Miasta Wieluń jest spójny ze Strategią rozwoju społeczno-gospodarczego gminy Wieluń na lata 2004-2013, która nakreśla cele rozwoju całej gminy i miasta, ze Strategią Rozwoju Województwa Łódzkiego oraz Regionalnym Programem Operacyjnym Województwa Łódzkiego na lata 2007 - 2013. Program Rewitalizacji precyzuje jednak działania mające na celu rewitalizację zdegradowanych obszarów miejskich, które doprowadzić mogą do ożywienia i polepszenia życia mieszkańców Wielunia poprzez zapewnienie im możliwości rozwoju społecznego, gospodarczego czy kulturalnego.

Okres objęty programem

Niniejszy program obejmuje szczegółowo lata 2007 – 2013 (zgodnie z okresami programowania budżetu Unii Europejskiej). Program ten jest kontynuacją Programu nakreślonego w 2005 roku. Program opisuje intencyjnie zamierzenia władz Wielunia na ten okres, oraz wyznacza pola działań dla podmiotów prywatnych chcących zaangażować się w Program: przedsiębiorców, organizacji pozarządowych i właścicieli nieruchomości lub podmiotów sprawujących trwały zarząd na nieruchomościach w obszarze przewidzianym do rewitalizacji.

Rozdział 1

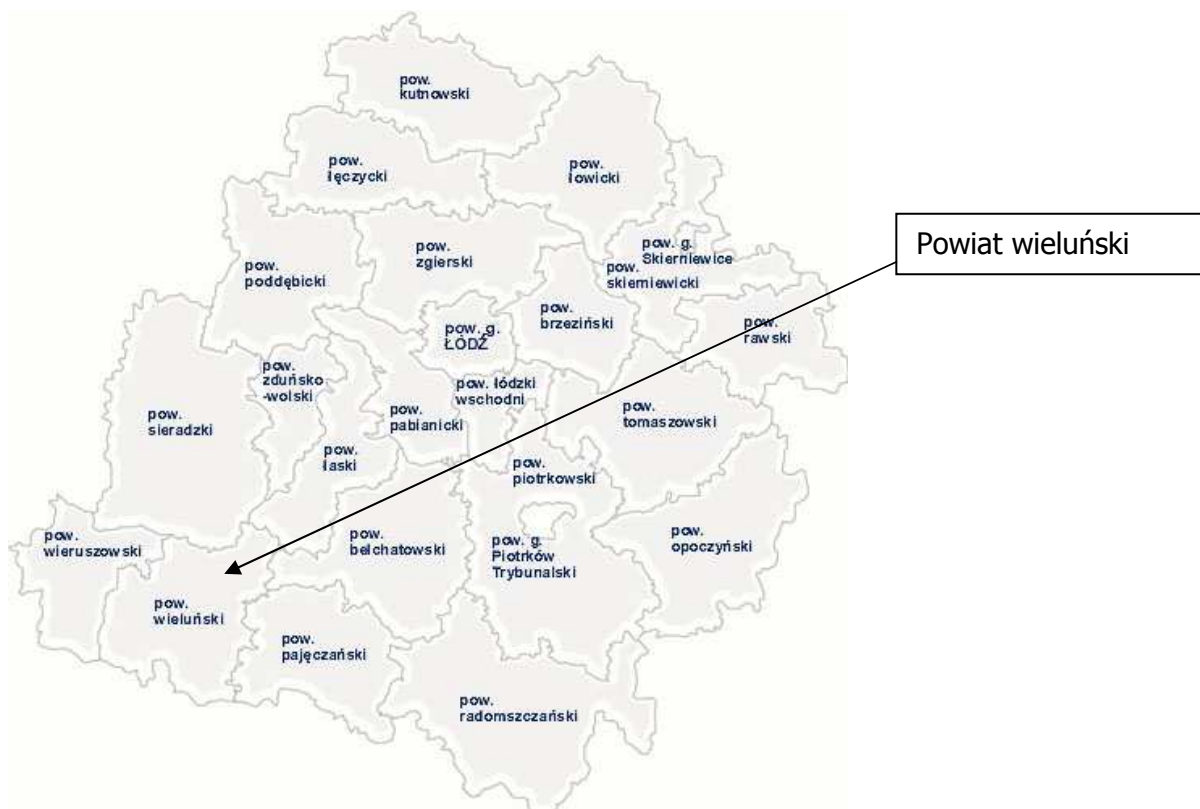
Charakterystyka obecnej sytuacji w Wieluniu

1.1 Zagospodarowanie przestrzenne

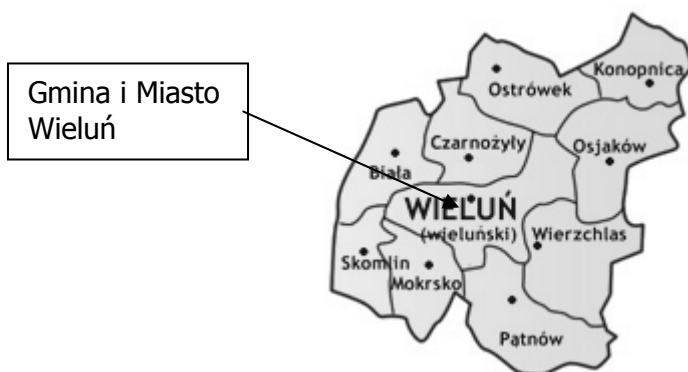
Zagospodarowanie przestrzenne, obok zasobów gospodarczych i społecznych, stanowi jeden z głównych elementów, w kontekście tworzenia Lokalnego Programu Rewitalizacji, w oparciu o które, zostanie dokonana ocena szans i możliwości przeprowadzenia niezbędnych procesów rewitalizacyjnych w Wieluniu. Ze względu na wewnętrzną różnorodność Miasta, należy zidentyfikować te obszary, które w rzeczywistości spełniają kryteria poddania ich procesom rewitalizacji w szerokim tego słowa znaczeniu.

1.1.1 Charakterystyka położenia geograficznego Miasta Wieluń

Miasto i gmina Wieluń tworzą jednostkę administracyjną o statusie gminy miejsko-wiejskiej. Należy ona do powiatu wieluńskiego zlokalizowanego w południowo-zachodniej części województwa łódzkiego. Graniczy z ośmioma gminami: Biała, Czarnożyły, Mokrsko, Ostrówek, Osjaków, Pątnów, Skomlin i Wierzchnas. Całkowita powierzchnia Miasta i Gminy to 13 030 ha.



Województwo łódzkie z zaznaczonym powiatem wieluńskim.



Powiat wieluński z zaznaczoną gminą i miastem Wieluń.

Miasto Wieluń leży w sferze oddziaływania aglomeracji łódzkiej oraz wrocławskiej. Położenie w strefie oddziaływań Miasta Łódź oraz Wrocławia jest dla Wielunia ważnym kontekstem odniesienia. Jednym z kluczowych czynników zewnętrznych warunkujących rozwój lokalny jest bowiem oddziaływanie, swoiste „promieniowanie” czynników prorozwojowych z istotnych ośrodków miejskich na otaczające te tereny. Atrakcyjność inwestycyjna poszczególnych miast

zmienia się z czasem i jest wypadkową oddziaływania na rynek wielu czynników lokalnych, począwszy od obiektywnych, geograficznych, a skończywszy na jakości zarządzania lokalnego i wizerunku danego ośrodka.

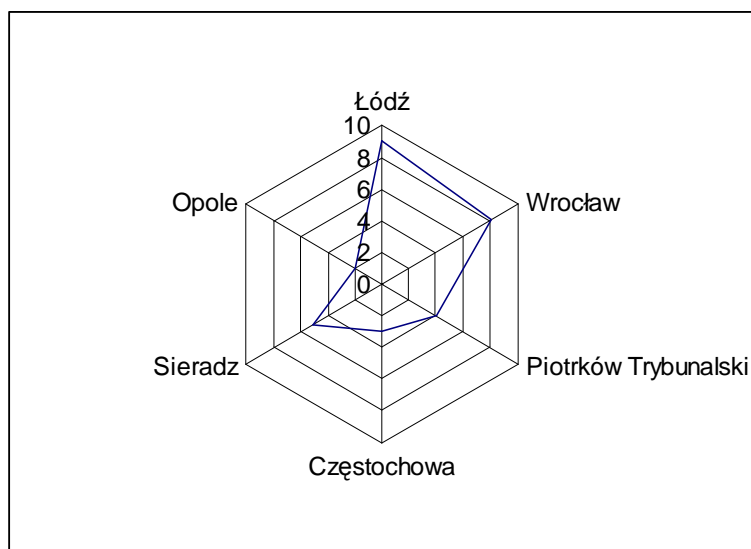
Z ośrodków wielkomiejskich promieniują nie tylko czynniki pozytywne (koniunktura i atrakcyjność inwestycyjna), ale także negatywne. Wrocław to dla Wielunia miasto konkurencyjne pod względem turystycznym.

Powyższe uwagi należy interpretować następująco:

- wpływ dużych ośrodków miejskich (Łódź, Wrocław) przeważnie skutkuje „zapożyczaniem” ich wizerunku a w przyszłości może „oddalić” mieszkańców od dorobku kulturalnego Wielunia
- z sąsiednich ośrodków będą napływać:
 - klienci usług świadczonych przez podmioty z terenu miasta (w tym – usług obsługi biznesu),
 - osoby przesiedlające się z innych regionów, które podjęły lub zamierzają podjąć zatrudnienie w Wieluniu, (przesiedlenia dotyczyć będą głównie ludności wiejskiej poszukującej lepszego życia i pracy),
 - nabywcy nieruchomości mieszkalnych na tym terenie,
 - zewnątrzni usługodawcy na rzecz mieszkańców i podmiotów lokalnych.

Od sytuacji w Łodzi i Wrocławiu zależy więc w istotnym stopniu koniunktura lokalna. Siła nabywcza i aktywność inwestycyjna podmiotów z tego ośrodka kształtuje w znacznym stopniu koniunkturę lokalną w Wieluniu.

Na Wieluń oddziałują także inne miasta regionu: Sieradz, Piotrków Trybunalski, Opole oraz Częstochowa. Oddziaływanie tych miast jest jednak słabe i jest również wypadkową oddziaływania większych aglomeracji, głównie Łodzi i Wrocławia. Na wykresie poniżej przedstawiono punktową ocenę oddziaływania poszczególnych ośrodków miejskich na Wieluń.



Wieluń leży w centralnej części Polski, przy jednym z najważniejszych węzłów komunikacyjnych w kraju – trasie: Drezno – Wrocław – Warszawa. W przyszłości zarysować się niestety może strefa słabszego rozwoju spowodowana budową autostrad A1, A2, które odbiorą część ruchu wraz z przyływem szans rozwojowych. Powyżej na mapie przewidywane strefy słabszego rozwoju zaznaczono przerywanymi liniami.

Połączenia komunikacyjne

Wieluń posiada bardzo dobre połączenia komunikacyjne z resztą kraju oraz z zachodnią granicą Polski. Wieluń położony jest na ważnej trasie międzynarodowej E 67 (w numeracji krajowej 8) łączącej Warszawę z Wrocławiem i dalej z Kudową-Zdrój. Zapewnia to dobre połączenie z Wrocławiem i stolicą oraz Piotrkowem Trybunalskim. Drugą drogą pod względem ważności jest droga krajowa nr 45 relacji Łódź – Wieluń – Kluczbork - Opole. Umożliwia ona połączenie z Sieradzem i Śląskiem Opolskim. Duże znaczenie ma droga nr 43 łącząca miasto z Częstochową. Przez Wieluń przebiegają też drogi wojewódzkie, m.in. nr 481 w kierunku Łasku i dalej Łodzi. Jest to najkrótsze połączenie ze stolicą województwa. Miasto leży także na szlaku linii kolejowej Herby Nowe – Kępno. W obrębie miasta istnieją dwie stacje kolejowe, w tym jedna z bocznicą. Trasa kolejowa przez Kępno i Tarnowskie Góry umożliwia dość dobre skomunikowanie z siecią kolejową kraju.

1.1.2 Zasoby środowiska przyrodniczego

Największy wpływ na ukształtowanie terenu Wielunia oraz całej gminy miało zlodowacenie środkowo-polskie oraz działalność rzeczna. Rzeźba terenu jest zróżnicowana. W wyniku erozji i akumulacji rzecznej nastąpiło złagodzenie stoków i wypełnienie obniżeń.

Na północy dominuje teren płaski bądź falisty o niewielkich spadkach terenu. Jego wysokość bezwzględna nie przekracza 175,0 m n.p.m. Południowa część gminy jest bardziej urozmaicona. Wysokość wyżyny waha się od 200 do 235 m n.p.m. Znajdziemy tu wiele wzgórz o wysokości względnej 10-30 m. Istnieją także formy wynikające z działalności wód powierzchniowych: doliny rzeki Pyszna i kanałów Krzyworzyckiego i Olewińskiego. W części środkowej gminy rysuje się obszar tzw. martwej doliny.

Pod względem geologicznym gmina Wieluń należy do Monokliny Przedsudeckiej. Jej przedłużenie w kierunku południowo-wschodnim stanowi Monoklina Śląsko-Krakowska. W rejonie Wielunia wyróżniamy głównie utwory triasowe, jurajskie i czwartorzędowe. Skały wapienne, górnej jury, są silnie podatne na erozję chemiczną, co skutkuje występowaniem wielu zjawisk krasowych. Zasadniczo powierzchnia gminy to osady czwartorzędowe o grubości 5-25 m. Charakterystyczną cechą rejonu gminy jest częste występowanie zjawisk tektonicznych.

Na terenie gminy znajduje się częściowy rezerwat leśny *Lasek Kurowski*, stanowisko dokumentacyjne odkrywka geologiczna w Olewinie i 46 drzew chronionych jako pomniki przyrody, rosnących w parkach w Olewinie, Rudzie i Masłowicach.

Ponadto w Wieluniu istnieją dwa parki, im. Żwirki i Wigury oraz im. Majora S. Kałuży, gdzie rośnie wiele starych drzew. Oprócz tego w wydzielonej części parku utworzono Ogród Botaniczny.

Poza Wieluniem na terenie gminy znajdują się cztery parki podworskie w miejscowościach Olewin, Masłowice, Ruda i Starzenice.

Lasy w południowo-wschodniej części gminy należą do strefy ochronnej Załęczańskiego Parku Krajobrazowego. Kompleksy leśne występują ponadto w części północno-wschodniej (Borowiec; obszar chronionego krajobrazu), niewielki obszar zalesiony znajduje się również w części zachodniej (Piaski, rezerwat *Lasek Kurowski*). Łącznie lasy zajmują 18,32 km², to jest 13,9% powierzchni gminy.

Środowisko przyrodnicze może odegrać dużą rolę w rozwoju funkcji turystycznych całej gminy Wieluń, a tym samym przyczyni się do stworzenia centrum obsługi ruchu turystycznego w głównym mieście gminy – Wieluniu.

1.1.3 Historia miasta

Miasto Wieluń ma długą i bogatą historię. Prawdopodobnie już w okresie plemiennym istniało tu wyodrębnione terytorium pod względem gospodarczym. Znaleźiska archeologiczne wskazują na osadnictwo sięgające 2500 r. p.n.e. Pierwszym centrum administracyjnym ziemi międzyrzeczna górnej Prosnicy i Warty była Ruda. Wzmiankuje ją już Gall Anonim, piszący o konsekracji kościoła w 1106 r. Jest to jedna z najstarszych parafii w Polsce. Bulla gnieźnieńska papieża Innocentego II z 1136 r. wspomina Rudę jako kasztelanię. Powstanie Wielunia datuje się na pierwszą połowę XIII w. Wedle legendy, w 1217 r. książę wielkopolski Władysław Odonic, podczas polowania ujrzał jelenia, a nad nim Baranka Bożego. W tym miejscu założył osadę. Jej nazwę legenda wywodzi właśnie od owego jelenia, co przez Jeluń miało przetrwać się w Wieluń. W dokumencie Przemysła II z 1283 r. Wieluń jest już wymieniany w liczbie miast, których prawa mają być wzorowane na Kaliszu. W wyniku utraty znaczenia przez Rudę, głównie na skutek gorszego zaopatrzenia w wodę, książę śląski

Henryk IV Probus w 1281 r. przenosi siedzibę kasztelanii do Wielunia. Rozwojowi miasta i regionu sprzyjało wówczas położenie na przecięciu ważnych szlakach handlowych: z Moraw na Kujawy, z Wrocławia do Kijowa i z Małopolski do Wielkopolski. W okresie rozbicia dzielnicowego, początkowo był to obszar leżący w dzielnicy senioralnej. Później władali nim przemiennie książęta kaliscy, wielkopolscy i śląscy, m.in. Mieszko II, Przemysł II, Henryk IV. Częste walki i zmiany przynależności, nie wpływały dobrze na rozwój. Dopiero po zjednoczeniu kraju, Wieluń wszedł w skład królestwa Władysława Łokietka. Za panowania Kazimierza Wielkiego, w latach 1350-51, miasto opasano murami i na miejscu dawnych, drewnianych fortyfikacji, zbudowano murowany zamek. Władca ten zwolnił, w 1369 r., mieszkańców od opłat targowych w województwie sieradzkim. Przyspieszyło to rozwój handlu. Po śmierci króla Kazimierza III, Wieluń i okolice, na pewien czas, zostały odłączone od reszty kraju. Rejon ten, w 1370 r. w swe władanie objął Władysław Opolczyk. Miasto stało się stolicą księstwa wieluńskiego. Książę potwierdził miastu prawo magdeburskie i sprowadził paulinów, którym ufundował klasztor poza murami. Zasłynął on jako dobry administrator w swych dobrach. Za jego czasów istniała w Wieluniu mennica, bijąca denary z orłem i herbem Wielunia oraz napisem „MONETA WELVNES DVCIS LADISLAI”. Obecny herb miasta, pojedyncza biała wieża, nawiązuje do tego na monecie. Fakt pozostawiania księstwa po za Koroną był źle widziany przez szlachtę polską. W warunkach, jakie miała spełnić Jadwiga by doszło do jej koronacji, było m.in. ponowne włączenie ziemi wieluńskiej do Polski. To samo powtórzono Jagielle. Opolczyk ponadto spiskował przeciw królowi. Skończyło się to wojną w 1391 r. w wyniku, której Ziemia Wieluńska powróciła do macierzy. Weszła w skład województwa sieradzkiego, zachowała jednak pewną odrębność. Jagiełło nadał miastu prawa takie same, jakie miał Kalisz. Zwolnił też mieszczan z opłat targowych w całym królestwie. Rycerstwo okoliczne wzięło czynny udział w wojnie z zakonem krzyżackim i bitwie pod Grunwaldem, tworząc oddzielną chorągiew. Do jej barw nawiązuje flaga miejska. W 1420 r. arcybiskup gnieźnieński Mikołaj Trąba przeniósł kolegiatę z Rudy do Wielunia. W kościele kolegiackim szlachta okoliczna zbierała się na sejmiki. Również w Wieluniu odbywały się synody duchowieństwa. Sam król przebywał wielokrotnie na ziemi wieluńskiej. W czasie takiego pobytu, w 1424 r., wydał „edykt wieluński” przeciwko husytom. W okresie panowania kolejnych Jagiellonów okolica nadal dynamicznie się rozwijała. W 1444 r. Wieluń uzyskał prawo składu. Wiek XVI jest uznawany za „złoty okres” w dziejach miasta. W 1532 r. miasto dostało przywilej na urządzenie wodociągów a w 1565 r. zostało włączone do miast pogranicznych, w których odbywają się wielkie jarmarki. Rozwija się handel i rzemiosło. Za panowania Zygmunta Augusta Wieluń zaliczany był do najładniejszych miast w Rzeczypospolitej. Miał też prawo sądzenia spraw kryminalnych i egzekucji. W jednej z baszt,

zwanej Męczarnią, mieściły się prawdopodobnie narzędzia tortur. Same mury, za rządów ostatniego Jagiellona i Stefana Batorego, zostały zmodernizowane i rozbudowane. Starostwo wieluńskie otrzymała królowa Bona, a następnie Izabela Jagiellonka, królowa węgierska. Wówczas wykupiono i przyłączono do miasta wójtostwo wieluńskie. Wielu mieszkańców studiowało w Akademii Krakowskiej. Powstały nowe kościoły i klasztory, m.in. bernardynek, franciszkanów. Działał zespół teatralny. Z tego rejonu wywodził się Hieronim z Wielunia, którego tłumaczenie na język polski fragmentów Pisma Świętego było pierwszym tłumaczeniem drukowanym. Pewne zniszczenia poniosło miasto w czasie walk o koronę między Zygmuntem III a Maksymilianem Habsburgiem. Arcyksiążę austriacki, po nieudanym oblężeniu Krakowa, zdobył miasto i stacjonował w nim. Po klęsce z rąk kanclerza Jana Zamojskiego pod Byczyną, przez krótki czas więziono go na zamku wieluńskim. Zygmunt III nadał kolejne przywileje, m.in. transport towarów z Niemiec i Śląska na Mazowsze i Litwę musiał przebiegać przez Wieluń. Zniszczenia odbudowano. Był to jednak kres wspaniałego rozwoju. Najpierw wybuchły pożar i epidemia. Prawdziwą katastrofę przyniósł „potop szwedzki”. Miasto zajęli Szwedzi. Zostało odbite przez partyzantów, ale wojska najeźdźcy wspierane przez polskich sprzymierzeńców znów je zdobyły. Wieluń został spalony, część mieszkańców wymordowana. Ucierpiała także okolica. Kolejne ciosy przyniosła wojna północna i zarazy w początkach XVIII w. Miasto wyludniało się, podupadło rzemiosło. Pewne oznaki ożywienia, m.in. działalność Kolegium Pijarów, zahamowały pożary z lat 1791-1795. W wyniku II rozbioru Polski wieluńskie trafiło pod panowanie pruskie, wchodząc w skład departamentu piotrkowskiego, a potem kaliskiego Prus Południowych. Lokalna społeczność poparła Powstanie Kościuszkowskie, ogłaszając akt przystąpienia do Insurekcji i organizując administrację powstańczą. W okresie późniejszym ziemia wieluńska weszła w obszar Księstwa Warszawskiego, a po Kongresie Wiedeńskim, Królestwa Polskiego, gdzie Wieluń wchodził w skład departamentu kaliskiego, który stał się potem województwem i w końcu gubernią. Od 1845 r. Wieluń należał do guberni warszawskiej, potem znów kaliskiej. Następowало wówczas powolne dźwiganie się miasta z upadku, mimo kolejnego pożaru i epidemii cholery. Powstała w tym okresie manufaktura sukiennicza. Wybudowany został także nowoczesny szpital, nowy ratusz, klasycystyczny pałac na fundamentach zamku, synagoga i cerkiew. Od 1877 r. działała ochotnicza straż ogniowa. W czasie powstania styczniowego, w okolicach Wielunia tworzą się oddziały partyzanckie, stoczonych zostaje kilka potyczek i bitew. W mieście władze carskie zaostrzały przepisy porządkowe, dokonywane są egzekucje. Również w czasie Rewolucji 1905-1907 w okolicznych wsiach wybuchają zamieszki, a w mieście odbywają się manifestacje narodowe. W 1912 r. wybudowana zostaje cukrownia. W czasie I wojny światowej, teren dostaje się pod administrację niemiecką w

Generał-Gubernatorstwie Warszawskim. W tym okresie wybudowane zostało wąskotorowe połączenie kolejowe łączące miasto z Praszka i elektrownia. W odrodzonej Polsce, miasto nie miało większych możliwości rozwoju, choć nastąpiło pewne ożywienie kulturalne. Powstało muzeum regionalne, istniały kina, wydawano wiele czasopism. W celu zmniejszenia wysokości bezrobocia władze organizowały roboty publiczne. Duże znaczenie, m.in. dla gospodarki miasta, miało także wybudowanie linii kolejowej Śląsk-Wielkopolska biegnącej przez Wieluń. Charakterystyczny dla miasta był też fakt, iż ok. jednej trzeciej jego mieszkańców było wyznania mojżeszowego. Kolejna wojna światowa przyniosła największą tragedię w historii miasta. 1 września 1939 r. o godz. 4.40 zostało ono, jako pierwsze w tej wojnie, zbombardowane przez niemieckie lotnictwo. Samoloty wracały jeszcze dwa razy. Zginęło około 1200 mieszkańców, 75% miasta legło w gruzach. Zniszczona została w większości zabytkowa starówka i szpital. W czasie okupacji Wieluń miał ulec germanizacji i stać się wzorcowym niemieckim miastem. Wszedł w skład Rzeszy, Kraju Warty. W 1941 r. utworzone zostało getto dla ludności żydowskiej. Rok później je zlikwidowano wywożąc mieszkańców do getta łódzkiego i obozu w Chełmnie nad Nerem. Na ziemi wieluńskiej działał ruch oporu, m.in. lokalna komórka Związku Walki Zbrojnej. Okolice została wyzwolona od okupacji hitlerowskiej 19 stycznia 1945 r. przez Armię Czerwoną. Pierwsze dziesięciolecie PRL nie było okresem korzystnym dla miasta. Władze zlikwidowały większość przedsiębiorstw prywatnych. Liczba ludności zmniejszona już o 34% przez wojnę jeszcze bardziej malała. Do pozytywów można zaliczyć rozbudowę szkolnictwa i budowę nowego szpitala oraz powolne odbudowywanie miasta ze zniszczeń wojennych. Poprawa sytuacji nastąpiła po 1956 r. Miasto i gmina należały do najbardziej gospodarnych w kraju. Zaczął rozwijać się przemysł. Te pozytywne tendencje zostały przerwane wraz z reformą administracyjną w 1975 r., likwidacją powiatów i utworzeniem województwa sieradzkiego. Zmiana systemu politycznego i gospodarczego kraju, jaka dokonała się na przełomie lat 80-tych i 90-tych zapoczątkowała nowy okres w rozwoju miasta. Przeobrażeniu uległa sytuacja gospodarcza. W wyniku zmian strukturalnych w gospodarce likwidacji uległa część państwowych zakładów. Zaczęła rozwijać się działalność w sektorze prywatnym. Struktura gospodarki Wielunia pod względem stosunków własnościowych dopasowała się do wymogów gospodarki rynkowej.

1.1.4 Turystyka

Diagnoza turystyki została wykonana pod kątem całej gminy Wieluń ze względu na fakt, że ruch turystyczny w mieście w dużej mierze uzależniony jest od turystów wypoczywających poza miastem.

Usytuowanie Wielunia na północnym krańcu Jury Krakowsko - Częstochowskiej stanowi o jego turystycznej atrakcyjności malownicza dolina rzeki Warty, obfitość form rzeźby krasowej - jaskinie leje, studnie, skałki-ostańce, 2 parki krajobrazowe, rezerваты przyrody, ciekawe zabytki archeologiczne oraz liczne zabytki architektury zadowolą gusty każdego turysty. Sieć dróg lokalnych umożliwia dotarcie do większości wymienionych miejsc samochodem, ewentualnie rowerem lub pieszo wzdłuż turystycznych szlaków.

Wyjątkową atrakcję stanowią położone wokół Wielunia drewniane kościołki wiejskie z XVI w., wybudowane w tzw. stylu wieluńskim, o niepowtarzalnym uroku i bogatym wystroju wnętrza. Spotkać je można w Gaszynie, Kadłubie, Wierzbju, Grębieniu, Popowicach, Wiktorowie, Naramicach i Łaszewie. Do najcenniejszych należą kościołki w Grębieniu i Łaszewie. Ponadto, liczne kapliczki przydrożne, jak przykładowo ta w Sieńcu, z charakterystycznym rysem krajobrazu Ziemi Wieluńskiej.

Ważnym elementem dla rozwoju turystyki na terenie miasta jest włączenie jego terenu w tzw. szlak bursztynowy. Stowarzyszenie Polski Bursztynowy Szlak zostało założone w marcu 2006 roku przy wsparciu władz samorządowych Wielunia i powiatu wieluńskiego. Do jego najważniejszych zadań należy podejmowanie inicjatyw kulturalno-turystycznych oraz przedkładanie ofert w zakresie kultury i turystyki, edukacji i wypoczynku, które służą ożywieniu regionów położonych wzdłuż Szlaku Bursztynowego. Główna koncepcja stowarzyszenia zakłada stworzenie polskiej nitki Bursztynowego Szlaku oraz wytyczenie trasy turystycznej biegnącej wzdłuż dawnego Bursztynowego Szlaku od Bałtyku aż po Akwileję.

Można oddzielnie rozpatrywać dwa rodzaje przyjazdów indywidualnych: turystykę **eksploracyjną** i weekendową turystykę **rekreacyjną**, głównie z kierunku Łodzi. Ten drugi kierunek jest zdecydowanie ważniejszy, jednak należy przewidzieć też program dla turystyki nastawionej na zwiedzanie, szczególnie zagranicznej.

Turystyka eksploracyjna to przyjazdy turystów przede wszystkim z odleglejszych terenów, (w tym — turystów zagranicznych), świadomie **nastawionych na zwiedzenie** atrakcji Wielunia. Należy spodziewać się, że ta grupa będzie w istotnej części klientelą usług hotelowych. Aby ją przyciągnąć, należy rozpocząć zakrojony na dużą skalę (także międzynarodową) program promocyjny. Należy w dalszym ciągu promować Wieluń jako miasto, gdzie rozpoczęła się II wojna światowa.

Dużo ważniejsza jest jednak **turystyka rekreacyjna** z kierunku Łodzi. Sam w sobie Wieluń nie jest obecnie wystarczająco atrakcyjnym celem weekendowych pobytów rekreacyjnych.

Tymczasem docelowo **Wieluń powinien stać się dla Łodzian modnym celem krótkich wyjazdów wypoczynkowych.**

Wydaje się, że trafnym kierunkiem jest promowanie Wielunia nie tyle jako samodzielnej atrakcji, ile — jako atrakcji uzupełniającej wyjazdy Łodzian nad Wartę oraz okolicznych miejscowości. Takie pobyty w Wieluniu nie będą generowały znaczącego popytu na usługi hotelarskie, ale będą docelowo stwarzały popyt na usługi gastronomiczne, handlowe i udział w imprezach, a także oczywiście na inne usługi okołoturystyczne.

Ważnym punktem odniesienia dla rozwoju turystyki są Mistrzostwa Europy w Piłce Nożnej w 2012 roku. Wieluń może stać się markowym produktem turystyki kulturalnej. Niezbędne są jednak inwestycje w infrastrukturę kulturalną oraz remont rynku. Widoczny jest również brak miejsc konferencyjnych i noclegowych.

1.1.5 Podział administracyjny miasta

Miasto podzielone jest na osiedla, które spełniają różne funkcje społeczno-gospodarcze i cechują się odmiennymi warunkami zamieszkania i prowadzenia działalności gospodarczej. Osiedla różnią się znacznie od siebie ze względu na funkcje, jakie pełnią w strukturze całego Miasta. Trudno w niektórych przypadkach wskazać pojedyncze funkcje tych obszarów, jednakże można wskazać dominujące w nich elementy, wpływające na rozwój społeczno-gospodarczy.

Osiedle	funkcje
Os. Kopernika	mieszkalne
Os. Wojska Polskiego	mieszkalne, Kulturalne
Os. Bugaj	mieszkalne,
Os. Armii Krajowej	przemysłowo – mieszkalne
Os. Stare Sady	mieszkalne
Os. Wyszyńskiego	mieszkalne,

1.1.6 Analiza tkanki mieszkaniowej Miasta Wieluń

Wyniki Narodowego Spisu Powszechnego przeprowadzonego w 2002 r. mogą dostarczyć nam najbardziej aktualnych danych, które pomogą oszacować ogólny stan nie tylko gospodarki mieszkaniowej w Mieście.

W Wieluniu zlokalizowanych jest ok. 8334 mieszkań, z czego ok. 8194 można zaliczyć do kategorii mieszkań zamieszkałych stale (stanowiące w czasie spisu miejsce faktycznego zamieszkania co najmniej jednej osoby). Łączną powierzchnię mieszkań w Wieluniu można oszacować na ok. 519198 m².

Jeżeli chodzi o wyposażenie mieszkań w podstawowe media, to można określić ten stan, jako wysoce zadowalający na tle innych miejscowości w woj. łódzkim. Jednakże, także w tym zakresie, szczególnie w dzielnicach staromiejskich i dotkniętych marginalizacją społeczną, należy przedsięwziąć niezbędne środki dla polepszenia sytuacji i dorównania do wysokich standardów cywilizacyjnych.

Dane dotyczące tkanki mieszkaniowej w Wieluniu przedstawia tabela poniżej.

	Jednostka miary	2002
ZASOBY MIESZKANIOWE		
Zasoby mieszkaniowe stanowiące własność gminy		
mieszkania	miesz.	919
izby	izba	2464
powierzchnia użytkowa	m2	41011
Mieszkania wyposażone w urządzenia techniczno-sanitarne		
wodociąg	miesz.	8222
ustęp splukiwany	miesz.	8038
łazienka	miesz.	7896
centralne ogrzewanie	miesz.	7459
gaz sieciowy	miesz.	0
OKRES BUDOWY BUDYNKU I RODZAJ PODMIOTÓW		
Mieszkania zamieszkane ogółem		
mieszkania		

ogółem	miesz.	8334
osób fizycznych	miesz.	2408
gminy	miesz.	901
pozostałych podmiotów	miesz.	5025
Powierzchnia użytkowa		
ogółem	m2	519198
osób fizycznych	m2	230544
gminy	m2	40333
pozostałych podmiotów	m2	248321
Mieszkania zamieszkane stale		
mieszkania		
ogółem	miesz.	8194
osób fizycznych	miesz.	2354
gminy	miesz.	887
pozostałych podmiotów	miesz.	4953
Powierzchnia użytkowa		
ogółem	m2	511978
osób fizycznych	m2	227215
gminy	m2	39937
pozostałych podmiotów	m2	244826
ludność		
ogółem	osoba	24372
osób fizycznych	osoba	7445
gminy	osoba	2411
pozostałych podmiotów	osoba	14516
BUDYNKI I MIESZKANIA		
Budynki i mieszkania ogółem		
budynki	bud.	2068
mieszkania ogółem	miesz.	8529
mieszkania zamieszkane stale	miesz.	8194
powierzchnia użytkowa mieszkania ogółem	m2	527326
powierzchnia użytkowa mieszkania zamieszkane stale	m2	511978

ludność w mieszkaniach	osoba	24372
------------------------	-------	-------

Podsumowując stan budownictwa mieszkaniowego w Wieluniu należy podkreślić, że podstawowy **problem tkwi w braku mieszkań komunalnych lub innych lokali czynszowych dla mniej zasobnych obywateli Miasta.**

W związku z powyższym konieczne jest podjęcie konkretnych działań, które by zapewniły ludności Miasta mieszkania komunalne. Ponadto konieczne będzie podjęcie starań o poprawę stanu technicznego budynków już istniejących, poprzez prowadzenie gruntownych prac remontowych. Powinno to mieć na celu nie tylko poprawę stanu obiektów, ale także zapewnienie dobrych warunków do życia. Kwestia ta jest tym bardziej istotna, że rozwój taniego budownictwa mieszkaniowego może być jednym z ważniejszych kroków w kierunku poprawy sytuacji demograficznej Miasta.

1.1.7 Strefy ochrony konserwatorskiej

Wieluń ze względu na historyczny układ urbanistyczny oraz duże nasycenie obiektami zabytkowymi posiada cenne wartości kulturowe. Jest ważnym zabytkiem urbanistyki polskiej z zachowanym układem średniowiecznym, opartym na zasadzie wrzeciona. W obrębie dawnych murów obronnych rozwinęło się historycznie ukształtowane centrum z szeregiem zabytków oraz zróżnicowanych akcentów wysokościowych. Wspólnie z kościołami położonymi na przedmieściach oraz innymi budowlami tworzą bogatą i interesującą kompozycję miasta zarówno w widokach sylwetowych jak i w poszczególnych wnętrzach urbanistycznych.

W obecnych granicach miasta znajduje się wiele obiektów zabytkowych oraz szereg założeń urbanistycznych, w tym architektury przemysłowej. Z 16 obiektów wpisanych do rejestru zabytków znaczenie krajowe mają mury miejskie z XIV wieku, zaś 6 ma znaczenie ponadregionalne. Są to: kościół poaugustiański z XIV w, kościół popauliński z XIV w., kościół i klasztor reformatów z XVIII w., kościół pobernardyński z 1612 r., brama krakowska z XIV-XIX w. Pozostałe posiadają znaczenie regionalne: klasztor popauliński z XVIII w., kościół i klasztor popijarski z 1740 r., plebania kolegiacka z 1844 r., klasztor pobernardyński z XVII w., kościół cmentarny z XVI –XIX w., piwnice dawnego zamku z XIV w. i lokalne: klasztor poaugustiański z XVI-XVII w. i dzwonnica kościelna z XVIII w.

Ponadto w mieście istnieje znaczna ilość obiektów o walorach zabytkowych. Wśród nich są budynki mieszkalne i obiekty publiczne jak: bank, szkoła, sala gimnastyczna oraz

przemysłowe: hala i budynek administracyjny cukrowni, młyn. Charakter zabytkowy posiada także cmentarz żydowski w Wieluniu.

Oprócz objętego ścisłą ochroną konserwatorską „Starego Miasta” (w obrębie dawnych murów miejskich), na obszarze miasta można wydzielić 4 tereny wartościowych założeń urbanistyczno-architektonicznych o wyróżniającej się strukturze przestrzennej i specyficznym klimacie miejskim.

Są to:

- obszar otaczający „Stare Miasto” (kwartały między ulicami doprowadzającymi do centrum), gdzie znajduje się część obiektów zabytkowych (klasztor o.o. Reformatów, kościół p.w. św. Mikołaja, klasztor s.s. Bernardynek)
- osiedle mieszkaniowe przy ul. 3-ego Maja,
- osiedle domów jednorodzinnych przy ul. Robotniczej,
- zespół cukrowni z osiedlem robotniczym tworzący założenie urbanistyczne z unikalną architekturą przemysłową.

W obowiązującym „Miejscowym planie ogólnym zagospodarowania przestrzennego miasta Wielunia” z 1992 r. w ustaleniach tekstu planu w rozdziale IV „Ochrona dóbr kultury” wprowadzono 2 rodzaje strefy ochrony konserwatorskiej:

1. ścisłą strefę dla obszaru „Starego Miasta” celem ochrony zabytkowego układu urbanistycznego i architektonicznego,
2. strefę ochrony krajobrazowej dla 4 wyżej wymienionych terenów celem ochrony skali, struktury i klimatu miejskiego oraz specyficznych wnętrz i założeń urbanistyczno - architektonicznych.

1.1.8 Główne problemy zidentyfikowane w obszarze zagospodarowania przestrzennego

Wynikiem wyżej przeprowadzonej analizy jest określenie tych cech i czynników gospodarki przestrzennej Miasta, które mogą mieć największe odzwierciedlenie w procesach rewitalizacyjnych. Z tego względu lista problemów nie będzie obejmować wszystkich zidentyfikowanych w badanych obszarach, a jedynie te, które mają bezpośredni związek z wdrożeniem programu rewitalizacji.

W trakcie analizy dokonanej w rozdziale I zidentyfikowano następujące problemy, których rozwiązanie będzie możliwe na skutek wdrożenia **Programu Rewitalizacji Obszarów Miejskich**:

- 1. Duże zróżnicowanie funkcjonalno-przestrzenne Miasta.**
- 2. Brak infrastruktury dla rozwoju turystyki – miejsc noclegowych, konferencyjnych.**
- 3. Brak markowego wizerunku centrum miasta.**
- 4. Duże potrzeby modernizacyjne dróg gminnych i wewnętrznych – ograniczona mobilność mieszkańców.**
- 5. Nadmierne zanieczyszczenie powietrza, wód powierzchniowych i gleb na terenie Wielunia.**
- 6. Występowanie wielu zabytków architektonicznych, wymagających odnowienia i przeprowadzenia procesów rewitalizacyjnych – duże połacie miasta objęte są ochroną konserwatorską.**
- 7. Brak koncepcji zagospodarowania terenów zielonych.**

1.2 Sfera gospodarcza

Drugą sferą poddaną analizie, bardzo ważną w procesie formułowania wniosków dotyczących sytuacji społeczno-gospodarczej Miasta, jest sfera gospodarcza. Celem przeprowadzonej poniżej analizy jest określenie dynamiki rozwoju miasta i wskazanie tych obszarów, które mogą decydować o przyszłej dynamice rozwoju gospodarczego. Ważnym aspektem będzie wskazanie instrumentów i narzędzi dostarczanych przez Miasto lub inne podmioty, działające na rzecz intensyfikacji działalności gospodarczej prowadzonej w mieście, opierającej się w szczególności na wypracowanych przez wiele lat przewagach konkurencyjnych, w branżach kojarzonych z Wieluniem oraz w sektorze nowych technologii.

Dużą rolę w rozwoju gospodarczym Wielunia odgrywa Łódź, której znaczenie gospodarcze dla całego regionu nagle rośnie. Pod Łodzią będą przecinać się dwie autostrady łączące północ z południem kraju i wschód z zachodem. Na południowym zachodzie powstają nowe

drogi, które połączą województwa z sąsiednimi krajami. Poza tym w regionie łódzkim płace zazwyczaj są niższe niż na Mazowszu czy w Małopolsce. W Łodzi aktywnie działają centra akademickie kształcące fachowców. Jeszcze kilka lat temu bezrobocie w Łodzi było wyższe od średniej w Polsce.

Bardzo ważnym miastem dla rozwoju gospodarki Wielunia jest Wrocław, którego rola jest już w tym momencie bardzo duża. Zwrócić należy uwagę że okolice Wrocławia to punkt o najmniejszej sumie odległości dojazdowych do poszczególnych państw wschodniej części Unii Europejskiej o podobnym potencjale tj. Polski, Czech, Słowacji. Okręg wokół Wrocławia staje się więc bardzo atrakcyjnym miejscem do prowadzenia działalności gospodarczej. Wieluń musi wykorzystać więc szansę rozwoju jaką daje położenie pomiędzy Łodzią i Wrocławiem.

W działaniach rewitalizacyjnych należy zwrócić szczególną uwagę na kształcenie osób mogącym sprostać wyzwaniom dzisiejszej gospodarki. Kształcenie ustawiczne osób zagrożonych zjawiskiem bezrobocia oraz osób bezrobotnych musi być ukierunkowane na firmy powstające w pasach wskazanego na wstępie opracowania oddziaływania. Szczególnie ważnym przemysłem staje się produkcja Artykułów Gospodarstwa Domowego. Aglomeracja łódzka stanie się liderem na rynku Europy Wschodnie poprzez napływ firm tego sektora.

Kształcenie kadr i rozwój systemów teleinformatycznych może wpłynąć na fakt, że osoby wykształcone pozostaną w Wieluniu. Odpowiedni program kształcenia kadr nowoczesnej gospodarki musi być priorytetem w działaniach rewitalizacyjnych.

Wyzwaniem jest też walka z analfabetyzmem funkcjonalnym², którego skala wg OECD jest olbrzymia na terenie całej Polski³. Walkę tą należy rozpocząć już na poziomie szkolnictwa podstawowego. Ważnym elementem więc będzie kształcenie nauczycieli.

1.2.1 Struktura działalności gospodarczej. Struktura i trendy

W 2006 roku działalność gospodarczą w Mieście Wieluń prowadziło **3319** podmiotów gospodarczych. 96% z nich należała do sektora prywatnego.

² Przez analfabetyzm funkcjonalny rozumiemy nieumiejętność czytania potocznego (niefachowego) w swoim rodzimym języku oraz przetwarzania zawartych w tym tekście informacji.

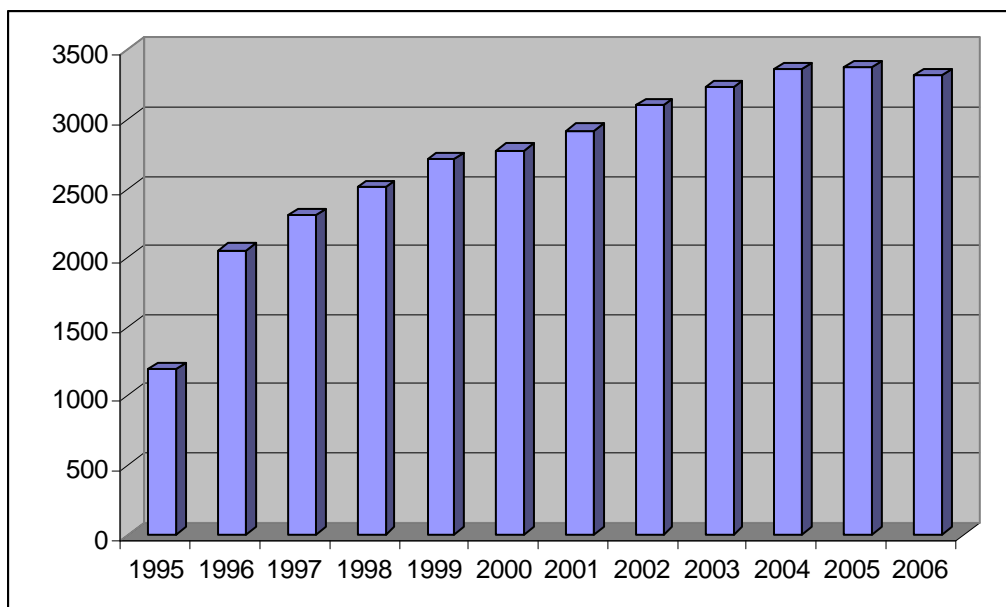
³ Źródło: badania OECD

Ponad 2603 podmiotów stanowią zakłady osób fizycznych. Taki stan rzeczy odzwierciedla ogólne tendencje panujące w gospodarce, gdzie najbardziej konkurencyjnymi i wytwarzającymi największą część Produktu Krajowego Brutto podmiotami są właśnie najmniejsze przedsiębiorstwa, które jednocześnie najbardziej elastycznie potrafią reagować na zmiany zachodzące na rynku. Według posiadanych danych, w ostatnich trzech latach liczba przedsiębiorstw nowozakładanych jest mniejsza od liczby przedsiębiorstw likwidowanych, ale nie odzwierciedla to rzeczywistej liczby faktycznie działających podmiotów, tym bardziej po zmianach dotyczących zasad rejestracji i formy prowadzenia działalności gospodarczej przez spółki cywilne. Nie jest prowadzona też żadna ewidencja podmiotów zawieszających bezterminowo prowadzenie działalności gospodarczej.

Rok	Podmioty gospodarcze
1995	1194
1996	2051
1997	2307
1998	2510
1999	2714
2000	2775
2001	2920
2002	3100
2003	3233
2004	3361
2005	3376
2006	3319

Źródło: GUS

Od 1995 roku do 2005 roku w Mieście Wieluń obserwujemy wzrost zarejestrowanych podmiotów gospodarczych o 2182. Jak ukazuje wykres, w Wieluniu występuje od roku 1995 stały, dynamiczny wzrost ilości podmiotów gospodarczych. Dynamika jest imponująca. W ciągu 10 lat ilość podmiotów uległa podwojeniu. W 2006 roku ubyło jednak 57 podmiotów gospodarczych.



Dynamika powstawania podmiotów gospodarczych wpisanych do rejestru REGON, źródło: Główny Urząd Statystyczny

Oto dane dotyczące zarejestrowanych podmiotów w rejestrze REGON

	Jednostka miary	2006
JEDNOSTKI ZAREJESTROWANE WG SEKTORÓW		
ogółem	jed.gosp.	3319
Sektor publiczny		
jednostki ogółem	jed.gosp.	125
jednostki prawa budżetowego państwowe i komunalne ogółem	jed.gosp.	63
przedsiębiorstwa państwowe	jed.gosp.	1
spółki prawa handlowego	jed.gosp.	10
Sektor prywatny		
jednostki ogółem	jed.gosp.	3194
osoby fizyczne	jed.gosp.	2603
spółki prawa handlowego	jed.gosp.	171
spółki z udziałem kapitału zagranicznego	jed.gosp.	14
spółdzielnie	jed.gosp.	14
fundacje	jed.gosp.	4
stowarzyszenia i organizacje społeczne	jed.gosp.	58

Źródło: GUS

Podmioty gospodarki narodowej zarejestrowane według sekcji PKD w 2006 roku

Sekcja	Nazwa sekcji	Ilość podmiotów
A	Rolnictwo, łowiectwo i leśnictwo	31
B	Rybołówstwo i rybactwo	0
C	Górnictwo i kopalnictwo	0
D	Działalność produkcyjna	320
E	Zaopatrywanie w energię elektryczną, gaz i wodę	4
F	Budownictwo	266
G	Handel hurtowy i detaliczny; naprawy pojazdów mechanicznych, motocykli oraz artykułów przeznaczenia osobistego i użytku domowego	1.311
H	Hotele i restauracje	82
I	Transport, gospodarka magazynowa i łączność	134
J	Pośrednictwo finansowe	131
K	Obsługa nieruchomości, wynajem i działalność związana z prowadzeniem interesów	487
L	Administracja publiczna i obrona narodowa; gwarantowana prawnie opieka socjalna	16
M	Edukacja	86
N	Ochrona zdrowia i opieka socjalna	209
O	Pozostała działalność usługowa komunalna, socjalna i indywidualna	242
P	Gospodarstwa domowe zatrudniające pracowników	0
Q	Organizacje i zespoły międzynarodowe	0
RAZEM		3.319

Źródło: GUS

Biorąc pod uwagę branże, w których funkcjonują przedsiębiorstwa zlokalizowane na terenie Miasta, zauważyć można zdecydowaną przewagę sektora handlu i napraw (ok. 39 %). Kolejnymi, najbardziej aktywnymi sektorami w gospodarce Wielunia jest obsługa nieruchomości oraz działalność produkcyjna. Świadczy to o dużych możliwościach rozwojowych Miasta, gdyż obok zaspokajania podstawowych potrzeb mieszkańców poprzez

działalność handlowo-usługową, wciąż bardzo perspektywiczne są tradycyjne sektory działalności prowadzonej w Mieście.

Wysokim zatrudnieniem charakteryzują się również usługi budowlane, gdyż obserwujemy wzrost inwestycji w zakresie budownictwa przemysłowego i mieszkaniowego, branża ta, jest szansą rozwoju gospodarczego kraju.

Ważną gałęzią usług jest również ochrona zdrowia, w której obok dużych publicznych podmiotów powstała znaczna liczba prywatnych gabinetów i przychodni lekarskich. Przyrost podmiotów i liczby zatrudnionych obserwowany jest także w sferze obsługi firm, nieruchomości i nauki, gdzie powstało szereg drobnych podmiotów np. biur rachunkowych.

W usługach dominują przedsiębiorstwa handlowe obsługujące swym zasięgiem tylko rynek lokalny. Najwięcej jest usług ogólnobudowlanych powiązanych ze sprzedażą materiałów budowlanych, zdrowotnych, gastronomicznych, transportowych, związanych z obsługą samochodów i sprzedażą paliwa.

Jednym z podstawowych wskaźników ilustrujących stan lokalnej gospodarki jest poziom **aktywności gospodarczej mieszkańców** liczony jako ilość zarejestrowanych podmiotów gospodarczych na 10 tys. mieszkańców. Wyraża on skłonność danej populacji do podejmowania działalności gospodarczej, jak również zaufanie do sytuacji na rynku.

Miasto	2006
Wieluń	1358,29
Koluszki	1148,06
Poddębice	1407,18
Łask	1147,08
Sieradz	987,49
Zduńska Wola	1029,2
Bełchatów	877,68
Opoczno	876,9
Radomsko	1037,76
Tomaszów Mazowiecki	819,41
Piotrków Trybunalski	940,31

Skierniewice	1001,78
---------------------	---------

Opracowanie: Opracowanie własne na podstawie danych GUS.

Zgodnie z powyższą tabelą wskaźnik aktywizacji gospodarczej jest bardzo wysoki w porównaniu do średniej dla grupy miast o podobnej charakterystyce. W Wieluniu gospodarka rozwija się bardzo dynamicznie. Skłonność populacji Wielunia do prowadzenia działalności gospodarczej jest bardzo wysoki. Porównując miasta w województwie łódzkim tylko w Poddębicach wskaźnik ten jest wyższy. Należy jednak zwrócić uwagę, że działalność gospodarczą prowadzą głównie ludzie powyżej 30 roku życia. Powodem może być nie stworzenie zachęt i ułatwień dla ludzi młodych chcących założyć własną działalność gospodarczą. Koszty prowadzenia firmy w pierwszym okresie mogą prowadzić do szybkiej utraty płynności finansowej.

Poziom aktywności gospodarczej jest jednak tylko jednym ze wskaźników obrazujących aktywność biznesową populacji. Ważnym wskaźnikiem dodatkowym jest tzw. **indeks PEAI** (Present Economic Activity Index – wskaźnik aktualnej aktywności gospodarczej), obliczamy jako procentową zmianę ilości firm na 10 tys. mieszkańców w ostatnich trzech latach. PEAI powyżej 9% oznacza pomyślną koniunkturę, a powyżej 15% gwałtowny rozwój.

Miasto	Saldo ilości firm w ostatnich 3 latach	
	Ilość nowych firm	Przyrost procentowy PEAI
Wieluń	86	3,8%
Koluszki	39	2,2%
Poddębice	32	3%
Łask	-27	1,4%
Sieradz	-354	-6,2%
Zduńska Wola	88	3%
Bełchatów	-865	-12,5%
Opoczno	-355	-14,9%
Radomsko	-7	1,5%
Tomaszów Mazowiecki	-1407	-19,3%

Piotrków Trybunalski	-1184	-12,2%
Skierniewice	125	-2,5%

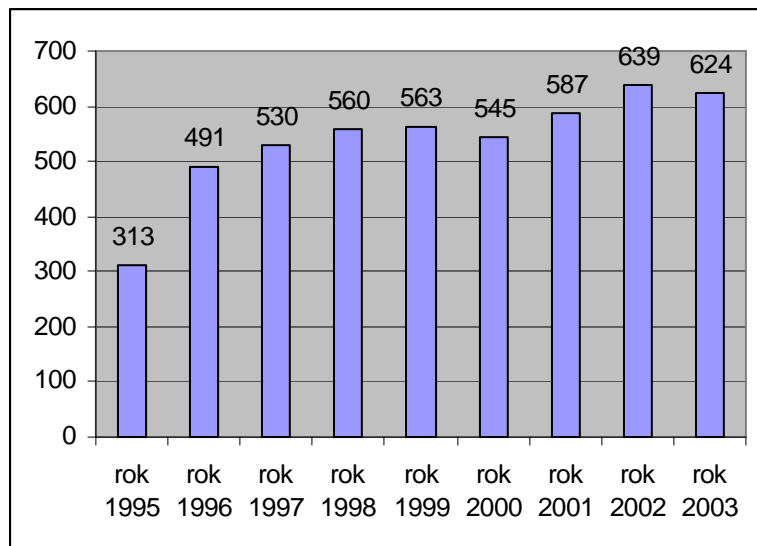
Opracował: Opracowanie własne na podstawie danych GUS.

Jak widać indeks PEAI jest niekorzystny dla większości miast województwa łódzkiego. Mimo widocznego w ostatnich latach szybkiego wzrostu gospodarczego gospodarka wyhamowała i ustabilizowała się.

Warto zauważyć, że nie ma prostej korelacji między poziomem aktywizacji gospodarczej a indeksem PEAI. Należy to interpretować następująco: poziom aktywizacji to skumulowany przez wiele lat **dorobek aktywności lokalnego sektora gospodarczego**, natomiast PEAI obrazuje **aktualną dynamikę**. Wnioskować więc można na podstawie danych tabeli, że w Wieluniu jest najlepiej rozbudowany sektor gospodarczy na tle pozostałych wymienionych miast.

Wykres poniżej przedstawia ilość sklepów na terenie miasta Wieluń. Ilość sklepów najlepiej obrazuje dynamikę rozwoju gospodarczego, który przekłada się na konsumpcję. 10 lat temu w Wieluniu działalność prowadziło 313 sklepów. W 2003 roku już 624!

Ilość sklepów w Mieście Wieluń od roku 1995 do roku 2003



Źródło: GUS

W zakresie handlu działają zarówno małe punkty handlowe jak i większe centra handlowe (Plus, Pszczółka, Plus, Globi, Intermarche). Dla gospodarki miejskiej ważną rolę odgrywają również targowiska, z których Miasto czerpie korzyści w postaci opłat. Zmianę tendencji w

strukturze placówek handlowych można zaobserwować poprzez wzrost liczby podmiotów przy jednoczesnym spadku zatrudnienia.

Warto zwrócić także uwagę na rozwój usług finansowych w Mieście. Przejawem znaczenia tego sektora może być powstanie na terenie Miasta aż kilku oddziałów banków, co z jednej strony stanowi uznanie siły nabywczej mieszkańców, z drugiej zapewnia właściwą obsługę podmiotów gospodarczych i potencjalnych inwestycji.

Generalnie można stwierdzić, że występuje tendencja do przekształcania struktury podmiotów gospodarczych. Miejsce dużych przedsiębiorstw zajmują w coraz większym stopniu małe firmy, głównie usługowe.

Ważnym elementem polityki Miasta w zakresie pobudzania przedsiębiorczości powinno być uregulowanie spraw związanych z podatkiem od nieruchomości w zakresie gospodarki terenami przemysłowymi oraz stworzenie warunków preferencyjnych dla potencjalnych inwestorów.

Na terenie Miasta znajduje się jeszcze wiele firm, które poprzez swoją działalność kreują rozwój gospodarczy i zapewniają zatrudnienie dla mieszkańców Wielunia oraz okolic.

Analizując gospodarkę miasta należy udzielić odpowiedzi również następujące pytanie:

Czy na terenie miasta występuje „szara strefa”?

Na wstępie należy zaznaczyć że „szara strefa” to nie „czarny rynek”. „Czarny rynek” to działalność nielegalna co do istoty: handel narkotykami bronią itp. „Szara strefa” to działalność legalna co do istoty bez oficjalnego rejestrowania tej działalności i bez zgłaszania obowiązku podatkowego. Ze względu na brak statystyk dotyczących „szarej strefy” w mieście należy się posłużyć badaniami przeprowadzonymi z mieszkańcami miasta. Badanie, te aczkolwiek pomocne, nie mogą być do końca wiarygodne. Należy jednak uznać, że „szara strefa” istnieje na terenie miasta, lecz jej rozmiary są niewielkie w porównaniu z innymi miastami województwa i Polski. Oprócz oczywistych negatywnych skutków, „szara strefa” jest sposobem stopniowego wchodzenia w oficjalny obieg gospodarczy. Władze miasta nie powinny zwalczać „szarej strefy” lecz stopniowo włączać go w oficjalny obieg gospodarczy.

1.2.2 Obszary aktywności gospodarczej w mieście

Analizując to zagadnienie należy zwrócić uwagę na geograficzne aspekty cechujące strukturę prowadzonej w Mieście działalności gospodarczej. Można wyodrębnić obszary przemysłowe, posiadające wysokie kompetencje i dosyć dobrze rozwiniętą infrastrukturę techniczną. Największe znaczenie dla funkcjonowania i rozwoju działalności gospodarki w Wieluniu mają ulice

- ul. Traugutta
- ul. Przemysłowa
- ul. Warszawska

1.2.3 Uwarunkowania budżetowe realizacji przedsięwzięć inwestycyjnych

Pomimo, że program rewitalizacji musi być finansowany wspólnie przez inwestorów prywatnych, budżety publiczne i wkład środków strukturalnych Unii Europejskiej, głównym inicjatorem i najważniejszym inwestorem w ramach jego wdrażania będzie Miasto i Gmina Wieluń. Miasto ze względu na duży potencjał gospodarczy i duże tradycje w tym zakresie, dysponuje budżetem, który pozwala na zaspokajanie bieżących potrzeb mieszkańców, a oprócz tego na realizację wielu zadań inwestycyjnych. Na wysokość dochodów budżetowych miasta, największy wpływ ma podatek od nieruchomości oraz wpływy z udziału w podatku dochodowym od osób fizycznych i prawnych. Warto więc pokazać potencjał inwestycyjny lokalnego budżetu.

	2000	2001	2002	2003	2004	2005	2006
Dochody ogółem	36447068	38378969	39161887	40539330	44963811	49707000	4394646
Wydatki ogółem	37446533	37703515	39190619	41990706	46023899	49998706	54753776

Źródło: GUS

Ze względu na bieżące potrzeby miasta i gminy, środków jest jednak za mało aby sprostać wymaganiom cywilizacyjnym. Dochodzi do marginalizacji niektórych grup społecznych i dewastacji infrastruktury służącej wszystkim mieszkańcom. Należy zwrócić uwagę na

stworzenie lub/ i modernizację miejsc rozwoju kulturalnego i rozrywki zarówno miasta jak i jego bezpośredniego otoczenia.

Niektóre z niezbędnych dla miasta inwestycji mogą podlegać realizacji przy wykorzystaniu środków Unii Europejskiej, przeznaczonych na rewitalizację obszarów miejskich, jednak warunkiem jest aby znajdowały się one na obszarach spełniających kryteria określone właśnie dla tych programów.

Dużym wysiłkiem dla budżetu Miasta są koszty utrzymania szkół, bibliotek, zwłaszcza, że obecny stan techniczny większości budynków (zarówno szkół podstawowych, gimnazjów, bibliotek) oraz ich wyposażenie pozostawiają wiele do życzenia. Nadrzędnym celem w tym zakresie jest zapewnienie uczniom bezpiecznych i higienicznych warunków do nauki, a nauczycielom do pracy.

Mimo ograniczonych zasobów finansowych Miasta Wieluń, należy szerzej spojrzeć na możliwości realizacji zadań na terenach rewitalizowanych. Wymienione w dalszej części opracowania rodzaje beneficjentów, którzy mogą korzystać z programów pomocowych Unii Europejskiej, Europejskiego Obszaru Gospodarczego i Funduszu Norweskiego świadczą o tym, iż realizacja zadań w tym obszarze **nie jest uzależniona** tylko i wyłącznie **od zasobów finansowych pozostających w dyspozycji Samorządu Miasta**. Samodzielne podmioty, całkowicie niezależne od funduszy miejskich lub prowadzące własną gospodarkę środkami publicznymi mogą autonomicznie występować jako odbiorcy zewnętrznych źródeł finansowania. Jedynym warunkiem jest zbieżność planowanych przez te podmioty inwestycji z założeniami Programu Rewitalizacji oraz założeniami funduszy pomocowych, które dużą wagę przywiązują do efektów społeczno-ekonomicznych realizowanych zadań. Duże znaczenie w realizacji zadań na obszarach rewitalizowanych, szczególnie tych o znaczeniu społecznym, będą miały, obok jednostek budżetowych, wspólnoty mieszkaniowe oraz organizacje pozarządowe (fundacje, stowarzyszenia).

1.2.4 Problemy zidentyfikowane w obszarze gospodarczym

Wynikiem wyżej przeprowadzonej analizy jest określenie tych cech i czynników sfery gospodarczej Miasta które mogą mieć największe odzwierciedlenie w procesach rewitalizacyjnych. Z tego względu lista problemów nie będzie obejmować wszystkich zidentyfikowanych w badanych obszarach, a jedynie te, które mają bezpośredni związek z wdrożeniem programu rewitalizacji.

W trakcie analizy dokonanej w rozdziale i zidentyfikowano następujące problemy, których rozwiązanie będzie możliwe na skutek wdrożenia **Programu Rewitalizacji**.

- 1. Ograniczone możliwości budżetu Miasta priorytetowymi inwestycjami – konieczność wyważenia przekazywanych środków na realizację inwestycji obejmujących obszary miejskie, a zaangażowaniem finansowym w realizację wydatków bieżących.**
- 2. Trudności z pozyskiwaniem takich instytucji, które finansowo angażowałyby się w procesy inwestycyjne w mieście.**
- 3. Odpływ osób z wyższymi kwalifikacjami do większych ośrodków miejskich.**
- 4. Mało instrumentów wsparcia dla osób chcących założyć nową działalność gospodarczą.**

1.3 Sfera społeczna

Ostatnią sferą poddaną analizie, kluczową w formułowaniu zadań z zakresu rewitalizacji obszarów miejskich, jest sfera społeczna. Celem przeprowadzonej poniżej analizy jest określenie sytuacji demograficznej w Mieście oraz najważniejszych potrzeb mieszkańców. Określone zostaną także obszary, co do których można uznać, iż są zagrożone procesami patologicznymi, negatywnie wpływającymi na otoczenie.

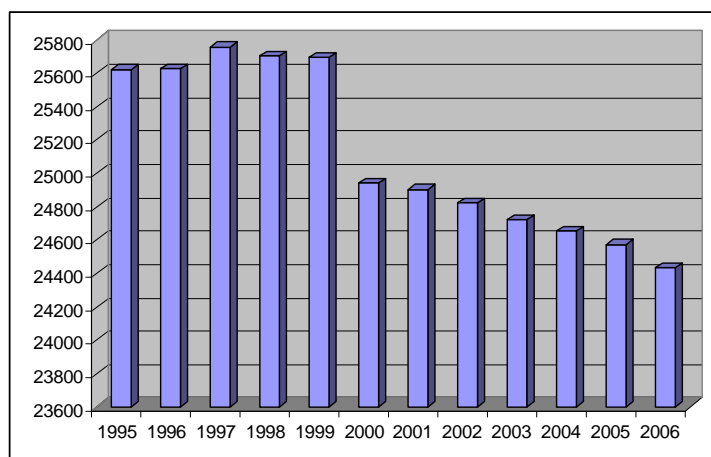
1.3.1 Sytuacja demograficzna i społeczna terenu

Dane demograficzne o populacji mieszkańców Miasta ujawniają wiele ciekawych informacji o źródłach obecnych trudności i zarazem pomagają zdiagnozować zagrożenia.

Stan ludności na dzień wg stałego miejsca zameldowania 31 XII 2006 ogółem

rok	wartość	j. miary
1995	25623	osoba
1996	25626	osoba
1997	25758	osoba
1998	25704	osoba
1999	25696	osoba
2000	24940	osoba
2001	24901	osoba
2002	24823	osoba
2003	24722	osoba
2004	24653	osoba
2005	24571	osoba
2006	24435	osoba

Źródło: GUS



Spadek liczby mieszkańców w Wieluniu, dane GUS

Według danych Głównego Urzędu Statystycznego w 2006 roku Wieluń zamieszkiwało 24435 osoby. Wykres powyżej przedstawia graficznie spadek liczby ludności z Wielunia. Jak widać w porównaniu do roku 1995 liczba ludności Wielunia spadła aż o 1188 osób. Jak uwidacznia

wykres największy spadek ludności nastąpił w roku 2000. W tym właśnie roku ubyło 756 osób.

Istotne jest, że przez prawie cały ten okres przyrost naturalny w mieście był (w przeciwieństwie do tendencji ogólnopolskich – dodatni). Oznacza to, że sytuacja jest nawet poważniejsza niż wskazują dane statystyczne. Ludność opuszcza miasto w poszukiwaniu lepszej pracy i lepszych warunków mieszkaniowych.

Ponadto obserwuje się także niepokojący **odpływ ludzi młodych**, dla których związki rodzinne w krajach UE i otwarcie granic, dają możliwość podjęcia dobrze płatnej pracy i życie w ustabilizowanym gospodarczo kraju. Możliwości edukacji na terenie Wielunia kończą się na etapie szkolnictwa średniego, co również w znaczącym stopniu wpływa na odpływ młodych, pragnących dalej się kształcić i najbardziej operatywnych ludzi do ośrodków miejskich dających możliwość bardziej atrakcyjnych i ustabilizowanych perspektyw życia.

Przyrost naturalny obrazuje tabela poniżej

rok	wartość	j. miary
1995	73	osoba
1996	11	osoba
1997	14	osoba
1998	-12	osoba
1999	3	osoba
2000	52	osoba
2001	19	osoba
2002	6	osoba
2003	-36	osoba
2004	2	osoba
2005	5	osoba
2006	-10	osoba

Źródło: GUS

Migracja jest czułym miernikiem zmian sytuacji ludnościowej. Ludzie osiedlają się na terenach, których perspektywy rozwojowe postrzegają z optymizmem, natomiast spontaniczna emigracja z danego terenu jest zawsze sygnałem zagrożenia zapaścią rozwojową.

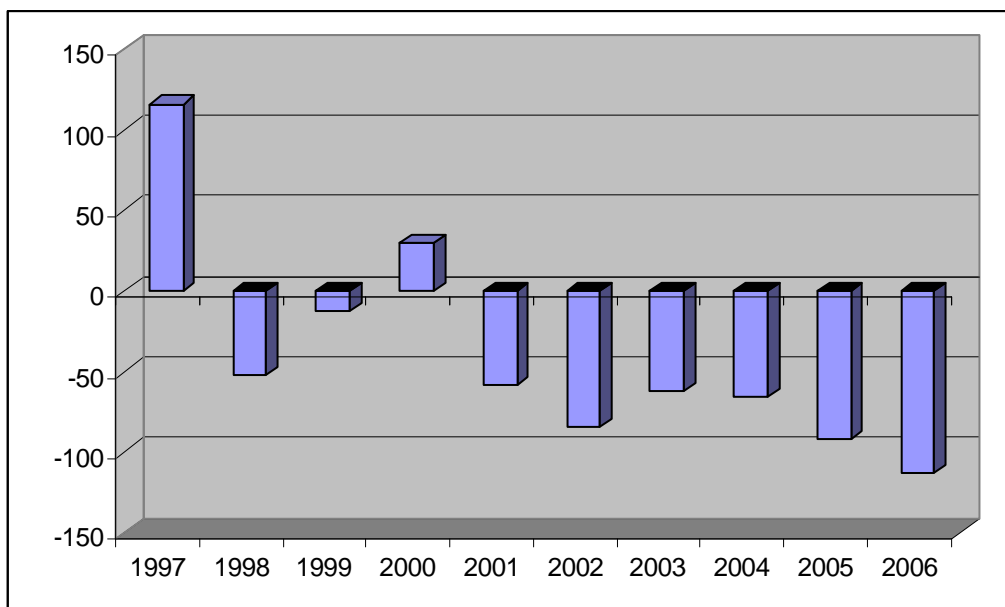
Ujemna migracja stanowi wyzwanie do podjęcia działań służących poprawie jakości życia mieszkańców a tym samym zahamowania negatywnego zjawiska.

Saldo migracji wewnętrznych w mieście Wieluń ogółem:

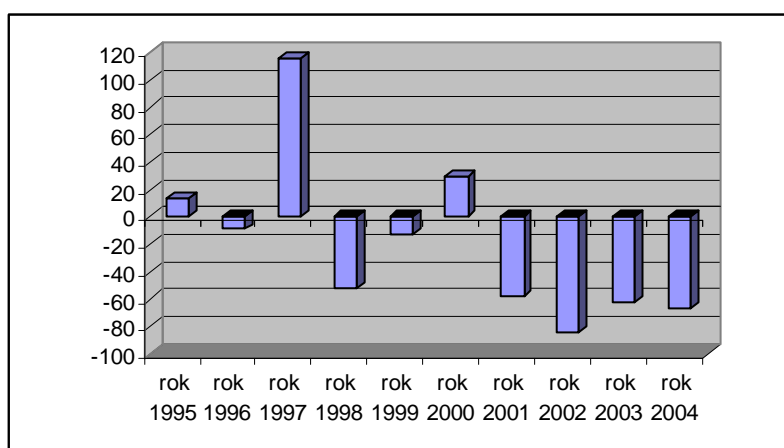
	1997	1998	1999	2000	2001	2002	2003	2004	2005	2006
Wieluń - miasto	116	- 52	- 12	30	- 58	- 84	- 62	- 66	-92	-113
Tomaszów Mazowiecki	53	97	12	- 31	25	- 78	- 48	- 140	-135	-150
Opoczno	66	101	22	16	19	32	- 20	- 100	-61	-128
Piotrków Trybunalski	46	- 96	- 103	- 255	- 160	- 364	- 278	- 400	-296	-407
Sieradz	90	49	5	- 24	56	- 60	- 142	- 308	-126	-219

Wykres poniżej najlepiej ukazuje jakim zagrożeniem dla Wielunia jest odpływ mieszkańców z miasta. Wskaźnik ten w porównaniu do ilości mieszkańców jest dramatyczny. Tendencja do ujemnego salda migracji jest widoczna we wszystkich miastach województwa łódzkiego.

Jak widać, ujemne saldo migracji rozpoczęło się w roku 2001. We wszystkich analizowanych miastach, poza drobnymi wahaniem, widoczna jest tendencja rosnąca. Coraz więcej osób migruje w poszukiwaniu pracy i lepszych warunków życia. Mieszkańcy Wielunia najczęściej emigrują do dużych miast wojewódzkich: Łodzi, Wrocławia, Warszawy. Migracje dotyczą głównie osób młodych, które w poszukiwaniu pracy wyjeżdżają z miasta. Powstrzymanie tej niekorzystnej dla miasta tendencji jest priorytetem w działaniach rewitalizacyjnych.



Saldo migracji w Wieluniu, źródło: GUS



Saldo migracji w Wieluniu, źródło: GUS

1.3.2 Główne przemiany społeczne i gospodarcze

Analizując prognozy demograficzne Wielunia można stwierdzić, że są one raczej niekorzystne dla Miasta oraz jego rozwoju. Przewiduje się **dalszy odpływ ludności**, uwarunkowany bezrobociem oraz stagnacją w budownictwie. Ponadto mieszkańcy Wielunia wchodzi powoli w **fazę starzenia się**. Dojdzie do tego ujemny przyrost demograficzny. Przewiduje się, że

liczba dzieci i młodzieży w wieku do lat 18 zmniejszy się w roku 2008 o ponad 15% w stosunku do stanu dzisiejszego.

Biorąc pod uwagę strukturę aktywności zawodowej Wielunia, niekorzystny jest także brak dostatecznie rozwiniętego szkolnictwa wyższego na terenie miasta, za pomocą którego można by z jednej strony **zatrzymać lokalną młodzież**, z drugiej zaś **zachęcić ludzi spoza Miasta do zamieszkania na jego terenach**. Wyjazdy w celach edukacyjnych sprzyjają migracji oraz zwiększają ryzyko odpływu ludności z wyższym wykształceniem.

W związku z niekorzystną sytuacją demograficzną ważnym zadaniem władz Miasta jest podjęcie niezbędnych działań mających na celu zwiększenie atrakcyjności Wielunia na tyle, aby zachęcić ludność do pozostawania lub zamieszkiwania na jego terenach. Aby to było możliwe konieczne jest jednak zapewnienie im bezpiecznych warunków do życia oraz pracy, a także do nauki, rozrywki i kultury.

Dużym problemem wpływającym na zadowolenie mieszkańców i poziom ich życia, **jest bezrobocie**. Problem ten można rozpatrywać w wielu aspektach i doszukiwać się różnych jego przyczyn. W całym mieście Wieluń w lipcu 2007 roku zarejestrowanych było 1089 bezrobotnych. Oto dane dotyczące bezrobocia:

Dane – stan na 30.06.2007r.

	Bezrobotni ogółem	W tym					
		kobiety	Zwolnieni z przyczyn dotyczących zakładu	Z prawem do zasiłku	Zarejestrowani w okresie 12 miesięcy od ukończenia szkoły	W wieku 18-24 lata	Zarejestrowani 12 miesięcy i dłużej
Miasto Wieluń	1089	638	29	135	31	675	505

Źródło: Wojewódzki Urząd Pracy

W Wieluniu większość bezrobotnych to kobiety. Bezrobocie kobiet jest wynikiem dosyć zróżnicowanego zbioru przesłanek, mających generalnie dwojaką naturę. Po pierwsze - możemy mówić o przesłankach natury ekonomicznej – tzn. takich, które są związane z szeroko rozumianym zagadnieniem struktury popytu na pracę. Ich różnicujące lub, co gorsze, dyskryminujące w swym charakterze działanie nie jest możliwe w odniesieniu do jakiegokolwiek płci, mogą się one objawiać w praktyce jedynie pod postacią określonych dla poszczególnych stanowisk pracy wymogów kwalifikacyjnych. Swoją specyfikę bezrobocie kobiet zawdzięcza natomiast silnemu oddziaływaniu przesłanek natury społeczno –

kulturowej; związanych z istnieniem zestawów ról społecznych tradycyjnie przypisywanych poszczególnym płciom. Wspomniane zestawy ról determinują sfery aktywności, w jakich określone osoby mogą się realizować bez narażania się na przejawy społecznej dezaprobaty. Patrząc z perspektywy historycznej możemy zauważyć, że ta tendencja w kierunku podziału pracy względem płci okazuje się niezmiennie trwała i – pomimo proegalitarnych działań współczesnych społeczeństw we wszystkich niemal wymiarach społecznej aktywności – nadal ma duży wpływ na dystrybucję zatrudnienia. Działania rewitalizacyjne muszą pobudzać aktywność kobiet, szczególnie długotrwale bezrobotnych. Nie chodzi tylko o kształcenie zawodowe, ale również o pomoc psychologiczną.

Dużą grupę bezrobotnych stanowią osoby pomiędzy 18 a 24 rokiem życia, czyli osoby młode. Sytuacja jest zła jeśli chodzi o absolwentów wszystkich rodzajów szkół. Najliczniejsza grupa zarejestrowanych absolwentów ukończyła szkoły średnie zawodowe oraz policealne, mniej liczni byli absolwenci szkół wyższych oraz szkół zasadniczych zawodowych. Faktem godnym uwagi jest tutaj wzrost znaczenia kategorii absolwentów szkół wyższych. Szukając przyczyn wzrastającego stale wpływu zbiorowości absolwentów szkół wyższych na kształtowanie się globalnej struktury bezrobotnych absolwentów regionu wieluńskiego nie sposób odrzucić tezy, iż wzrost ten zdaje się być – niestety – ubocznym skutkiem popularyzacji wyższego wykształcenia wśród coraz szerszych rzesz młodzieży. Popularyzacja ta, dokonująca się za sprawą rosnącej liczby szkół wyższych oraz wzbogacania ich oferty, ma także swój negatywny aspekt: w imię egalitaryzacji dostępu do wyższego wykształcenia, coraz większa liczba placówek edukacyjnych dąży do uzyskania jak największej przepustowości prowadzonych przez siebie studiów. Sytuacja nie dotyczy tylko wbrew obiegowym opiniom szkolnictwa wyższego prywatnego. Państwowe uczelnie również dramatycznie obniżają jakość kształcenia. Z drugiej strony – i to stało się w ostatnim czasie problemem – dla coraz większej liczby młodzieży posiadanie dyplomu, często postrzeganego jako swego rodzaju bilet do kariery, staje się dalece ważniejsze niż doskonalenie swojej wiedzy w procesie edukacji; młodzież taka podejmuje studia nie po to, by się kształcić, ale raczej po to, by uzyskać zaświadczenie, że się wykształciła. W efekcie jakość kwalifikacji uzyskiwanych przez coraz liczniejsze rzesze absolwentów pozostawia wiele do życzenia, co – wobec obserwowanej dziś sytuacji na rynku (malejący popyt na pracę będący wynikiem jej wysokich kosztów oraz związana z tym konieczność stosowania przez pracodawców zaostrenzonych kryteriów selekcji kandydatów na pracowników) szybko znajduje odzwierciedlenie w rosnących wskaźnikach bezrobocia.

Analizując statystyki bezrobocia możemy wyciągnąć uzasadniony wniosek, że przeciętny okres pozostawania bez pracy w regionie systematycznie się wydłuża. Bezrobocie długotrwałe dotyka przede wszystkim osoby nie posiadające żadnego wykształcenia lub legitymujące się wykształceniem gimnazjalnym oraz niższym. Zdecydowanie najliczniejszą grupę osób długotrwałe bezrobotnych stanowią te cechujące się niewielkim doświadczeniem zawodowym - do 1 roku - bądź też jego brakiem.

Najczęściej spotykanymi barierami społecznymi wejścia na rynek pracy są:

- brak wyuczonego zawodu
- niskie kwalifikacje
- dezaktualizacja zawodu
- niedopasowanie posiadanego wykształcenia i przygotowania zawodowego do potrzeb lokalnych pracodawców
- brak gruntownego doświadczenia zawodowego wynikającego z częstej zmiany pracy i podejmowania prac jakichkolwiek dla ratowania własnej egzystencji
- brak gotowości do orientacji zawodowej

Szczególnie dokuczliwe jest długotrwałe pozostawanie bez pracy, prowadzące często do skrajnego ubóstwa. Brak perspektyw na przerwanie trudnej sytuacji spowodowanej brakiem zatrudnienia, brakiem środków na utrzymanie rodziny prowadzi też do powstawania patologii społecznej.

Dlatego też, działania rewitalizacyjne polegać muszą również na przełamaniu barier wyjścia na rynek pracy osób z grup marginalizowanych. Organizacja szkoleń oraz pomoc psychologów stanowić musi ważny element w działaniach władz miasta jak również organizacji pozarządowych. Aktywność organizacji przyczyni się do osiągnięcia celów programu rewitalizacji.

1.3.3 Charakterystyka zjawiska marginalizacji społecznej w Wieluniu - – problem patologii społecznych oraz przestępczości

Jednym z głównych kryteriów wskazania obszarów podlegających rewitalizacji, szczególnie obszarów miejskich, jest występowanie na tych obszarach zjawisk patologicznych oraz o charakterze przestępczym. W celu określenia takich obszarów problemowych należy wziąć pod uwagę dane gromadzone przez jednostki dbające o utrzymanie porządku w mieście (m.in. Policja oraz Straż Miejska) oraz dane dotyczące intensywności korzystania z różnych form opieki społecznej.

Powyższe analizy są streszczaniem przygotowanych już wcześniej przez Gminę Wieluń dokumentów:

- Gminnej Strategii Rozwiązywania Problemów Społecznych na lata 2004 - 2013,
- programu dotyczącego poprawy bezpieczeństwa „Bezpieczna Gmina”,
- statystyki KPP, PSP w Wieluniu.

Lokalny Program Rewitalizacji jest w pełni spójny ze wskazanymi dokumentami.

Ze względu na zasobność części mieszkańców i pauperyzację oraz bezrobocie wśród innych pojawia się problem przestępczości – zarówno zorganizowanej jak i drobnej. Coraz bardziej uwidaczniają się patologie społeczne i inne negatywne czynniki. Najlepiej ukazują to dewastacje przystanków oraz innych elementów infrastruktury miasta. Często zdarzają się dewastacje fasad budynków.

Bezpieczeństwa w Gminie strzeże Komenda Powiatowa Policji w Wieluniu, Komenda Powiatowa Państwowej Straży Pożarnej w Wieluniu, Straż Miejska w Wieluniu oraz kilka firm ochroniarskich. Nad bezpieczeństwem sanitarnym czuwa Powiatowa Stacja Sanitarno – Epidemiologiczna.

Wieluń jest miastem monitorowanym. Monitoring został uruchomiony 28.12.2004 roku. Centrum Monitoringu znajduje się w Komendzie Powiatowej Policji. Zadaniem systemu jest umożliwienie obserwacji wybranych miejsc na terenie Miasta Wieluń. W Wieluniu utworzono 10 punktów monitorowania, w tym 8 wyposażonych w zintegrowane kamery szybkoobrotowe kolorowe z możliwością automatycznego lub ręcznego przełączenia w tryb czarno – biały,

oraz 2 wyposażone w kamery stacjonarne kolorowe o wysokiej czułości. System ten w miarę możliwości finansowych będzie rozbudowywany o kolejne punkty kamerowe oraz stanowiska monitoringu.

Plan zainstalowania kamer wizyjnych powstał w oparciu o konsultacje rady ds. Bezpieczeństwa i porządku publicznego, oraz o analizy i dane statystyczne Komendy Powiatowej Policji. W opracowaniu planu miejsc najbardziej zagrożonych brali udział mieszkańcy Wielunia.

Za najniebezpieczniejsze miejsca w Wieluniu ze względu na występowanie zjawiska przestępczości uznano następujące rejony:

- ul. Częstochowska,
- ul. Śląska,
- Plac Legionów,
- Nowy Rynek,
- ul. Sieradzka
- osiedle Stare Sady,
- osiedle Kardynała Wyszyńskiego.

Działania w zakresie zapobiegania narkomanii w roku 2006 skupiały się na rozpoznawaniu zagrożenia handlem narkotykami w palcówkach szkolnych, rozpoznawaniu miejsc i osób podejrzanych o używanie środków odurzających oraz prowadzeniu profilaktyki szczególnie w środowiskach młodzieży szkolnej.

Ogniwa prewencyjne i operacyjne prowadzą systematyczne działania prewencyjne w okolicach organizowanych imprez szkolnych i dyskotek pod kątem używania środków odurzających. Służbami patrolowymi objęte są miejsca gromadzenia się młodzieży.

Ośrodek Pomocy Społecznej w Wieluniu działa w strukturach polityki społecznej państwa, na podstawie ustawy z dnia 12 marca 2004 r. o pomocy społecznej (Dz. U. 2004 nr 64 poz. 593).

Najczęstszym powodem korzystania z różnych form pomocy społecznej w Wieluniu jest bezrobocie. Inne przyczyny korzystania z pomocy społecznej to bezradność w sprawach opiekuńczo-wychowawczych i prowadzeniu gospodarstwa domowego, długotrwała choroba i niepełnosprawność, potrzeba ochrony macierzyństwa oraz alkoholizm). Wśród problemów w rodzinach podopiecznych ośrodków pomocy społecznej najczęstszymi przyczynami były także: ubóstwo, alkoholizm, wielodzietność.

Aktualnie jednym z najbardziej odczuwalnych utrudnień jest **brak dostatecznej ilości środków, które umożliwiłyby zaspokojenie potrzeb wszystkich potrzebujących wsparcia**. Niestety pomoc społeczna to dziedzina działalności, która dotyka na co dzień ogromu ludzkich problemów, przez co każda ilość środków mogłaby być spożytkowana. Pozostaje jednak odpowiedzieć na pytanie, czy większy pożytek przyniesie stałe zwiększanie dotacji na cele pomocowe, czy też bardziej perspektywiczne byłoby stworzenie mieszkańcom Wielunia lepszych warunków do samodzielnego życia (rozwój rynku pracy, aktywizacja budownictwa komunalnego itp.). Oczywiście nie dotyczy to ludzi starszych oraz niepełnosprawnych lub chorych, którzy powinni mieć dostęp do świadczeń w zakresie pomocy społecznej.

Na przestrzeni ostatnich czterech lat nastąpił spadek o 37,19 % liczby osób na rzecz których świadczone są usługi opiekuńcze, mimo starzenia się społeczeństwa. Zjawisko to trudno jest wytłumaczyć, być może wiąże się ono ze wzrostem kosztów utrzymania. Ośrodek w ramach przyznanych środków jest przygotowany do pełnego zaspokojenia potrzeb w omawianym zakresie. Działania wobec osób starszych skierowane są na interwencję i udzielanie świadczeń w najbardziej podstawowym zakresie, służącym jedynie zaspokajaniu najważniejszych potrzeb i zagwarantowaniu materialnych podstaw egzystencji bez zapewnienia warunków do rozwoju osobowości i integracji z lokalną społecznością.

Mieszkańcy lokali socjalnych oraz starszych zasobów komunalnych stanowią największy odsetek osób korzystających z pomocy społecznej.

Struktura osób korzystających z pomocy społecznej –OSIEDLA

Osiedle	Liczba mieszkańców	Liczba osób korzystających z pomocy społecznej	% udziału (kolumna 3: kolumna 2)
1	2	3	4
Oś. Kopernika	895	68	7,6
Oś. Wojska Polskiego	774	84	10,85
Oś. Bugaj	1065	87	8,17
Oś. Armii Krajowej	1546	116	7,5
Oś. Stare Sady	5244	386	7,36
Oś. Wyszyńskiego	4965	439	8,84

Jak widać na powyższej tabeli odsetek osób korzystających z opieki społecznej rozkłada się równomiernie. Najwięcej osób objętych wsparciem zamieszkuje Osiedle Wojska Polskiego, najmniej – Osiedla Stare Sady.

Struktura osób korzystających z pomocy społecznej –ULICE

Ulice	Liczba mieszkańców	Liczba osób korzystających z pomocy społecznej	% udziału (kolumna 3: kolumna 2)
1	2	3	4
ul. Grota Roweckiego	64	1	1,56
ul. Krasińskiego	32	1	3,13
ul. Grabowskiej	67	1	1,49
ul. Wysockiego	6	2	33,33
ul. Orzeszkowej	67	2	2,99
ul. Reja	48	2	4,17
ul. Wspólna	22	2	9,09
ul. Tartaczna	10	2	20
ul. Warszawska	115	2	1,74
ul. Robotnicza	53	3	5,66
ul. Puławskiego	129	3	2,33
ul. Południowa	49	3	6,12
ul. Powstańców 1863r	108	3	2,78
ul. Ewangelicka	83	3	3,61
ul. Zachodnia	46	4	8,7
ul. Ludowa	12	4	33,33
ul. Joanny Żubr	130	4	3,08
ul. Mokra	79	4	5,06
ul. Prosta	59	4	6,78
ul. Morelowa	81	4	4,94
ul. Poprzeczna	30	4	13,33
ul. Sadowa	121	4	3,31
ul. Kwiatowa	51	5	9,8
ul. Powstańców Wielkopolskich	34	5	14,71
ul. Krakowski Zaulek	18	5	27,78
ul. Popiełuszki	91	5	5,49
ul. Bema	54	6	11,11
ul. Rymarkiewicz	73	6	8,22

ul. Zamiejska	17	6	35,29
ul. Sikorskiego	98	6	6,12
ul. Kilińskiego	25	6	24
ul. Jagiełły	43	8	18,6
ul. Grunwaldzka	73	8	10,96
ul. Łąkowa	36	8	22,22
ul. Kijak	109	8	7,34
ul. Błońska	65	8	12,31
ul. Dąbrowskiego	91	8	8,79
ul. Krótka	47	8	17,02
ul. Prusa	95	8	8,42
ul. Piłsudskiego	150	9	6
ul. Baranowskiego	24	9	37,5
ul. Zawadzkiego	103	9	8,74
ul. Graniczna	147	10	6,8
ul. Zamenhoffa	43	10	23,26
ul. Wiśniowa	96	11	11,46
ul. Reformacka	52	11	21,15
ul. Staszica	102	11	10,78
ul. Sieradzka	131	11	8,4
ul. Kościuszki	115	12	10,43
ul. Różana	125	12	9,6
ul. Targowa	74	12	16,22
ul. Kasztanowa	167	13	7,78
ul. Sucharskiego	224	14	6,25
ul. Moniuszki	265	15	5,66
ul. Wojska Polskiego	203	15	7,39
ul. Głowackiego	90	15	16,67
ul. Konopnickiej	45	16	35,56
ul. Traugutta	117	17	14,53
ul. Śląska	173	19	10,98
ul. Fabryczna	153	22	14,38
ul. Kolejowa	254	24	9,45
ul. Narutowicza	95	24	25,26
ul. Kaliska	100	28	28
ul. Roosevelta	179	30	16,76
ul. Długosza	131	30	22,9
ul. Młodziejowa	101	32	31,68
ul. Palestrancka	180	33	18,33
ul. Stodolniana	436	37	8,49
ul. Częstochowska	258	41	15,89

ul. Okólna	403	41	10,17
ul. 18-go Stycznia	401	49	12,22
ul. Św. Barbary	173	53	30,64
ul. 3-Maja	295	55	18,64
ul. Paderewskiego	317	56	17,67
ul. POW	253	62	24,51
ul. Krakowskie Przedmieście	215	63	29,3
ul. Skłodowskiej	361	118	32,69

Źródło: Urząd Miejski w Wieluniu



Kolorem czerwonym zaznaczono ulice wokół Starego Miasta w Wieluniu, gdzie z pomocy opieki społecznej korzysta ponad 20% mieszkańców. Analiza wskazuje, że obszar ten powinien być uznany za wymagający rewitalizacji.

Na wzrost ilości wypłaconych świadczeń mają wpływ poniższe przyczyny:

- rosnące bezrobocie,
- utrata przez osoby bezrobotne prawa do zasiłku po upływie 6 m-cy,
- rosnąca liczba osób uprawnionych do świadczeń obowiązkowych, jakie są realizowane z funduszy pomocy społecznej,
- powiększająca i pogłębiająca się sfera niedostatku i ubóstwa materialnego.

Na terenie Miasta i Gminy Wieluń do grup szczególnego ryzyka należą osoby i rodziny z następującymi problemami: uzależnienie od używek – przede wszystkim od alkoholu dorosłych i młodzieży, ubóstwo spowodowane długotrwałym bezrobociem, przemoc w rodzinie (fizyczna i psychiczna), konflikt z prawem młodocianych i dorosłych osób,

resocjalizacja osób powracających z zakładów karnych, problemy mieszkaniowe najuboższych (w tym bezdomnych). Problemy te powodują bezradność rodzin w sprawach opiekuńczo-wychowawczych, która jest jednym z głównych powodów udzielania świadczeń z funduszu pomocy społecznej. Szczególnie dokuczliwe jest długotrwałe pozostawanie bez pracy, prowadzące często do skrajnego ubóstwa. Brak perspektyw na przerwanie trudnej sytuacji spowodowanej brakiem zatrudnienia, brakiem środków na utrzymanie rodziny prowadzi też do powstawania patologii społecznej. W skali całego Powiatu Wieluńskiego niepokojącym zjawiskiem jest właśnie długotrwałe bezrobocie.

W najtrudniejszej sytuacji znajdują się rodziny niepełne i wielodzietne, poszerza się sfera niedostatku i ubóstwa zwiększając prawdopodobieństwo pojawiania się w rodzinach różnych dysfunkcji. Pogłębia się problem nieprzystosowania społecznego dzieci i młodzieży. Bardzo istotnym jest motywowanie osób i rodzin do zmiany ich dotychczasowego stylu życia.

Kolejnym ważnym problemem dotyczącym społeczność lokalną jest problem mieszkaniowy. Obserwuje się duży popyt na lokale komunalne. Potrzeby mieszkaniowe realizowane są poprzez zasiedlanie mieszkań zwolnionych przez dotychczasowych najemców lokali komunalnych, sprzedawanie i zasiedlanie budowanych przez Gminę Wieluń budynków komunalnych i socjalnych oraz lokali budowanych przez Wieluńską Spółdzielnię Mieszkaniową, Towarzystwo Budownictwa Społecznego oraz poprzez budownictwo jednorodzinne. W ramach rozwiązywania problemu mieszkaniowego Gmina prowadzi również formę dokonywania zamian wzajemnych i z urzędu pomiędzy lokatorami zasobów Gminy i Spółdzielni Mieszkaniowej. Pozwala to dla jednych uzyskanie mieszkania o większej powierzchni i wyższym standardzie, dla drugich stabilność najmu i regulację zadłużenia czynszowego.

1.3.4 Problemy zidentyfikowane w obszarze społecznym

Wynikiem wyżej przeprowadzonej analizy jest określenie tych cech i czynników zaobserwowanych w sferze społecznego rozwoju Miasta, które mogą mieć największe odzwierciedlenie w procesach rewitalizacyjnych.

Z tego względu lista problemów nie będzie obejmować wszystkich zidentyfikowanych w badanych obszarach, a jedynie te, które mają bezpośredni związek z wdrożeniem programu

rewitalizacji. W trakcie analizy dokonanej w rozdziale zidentyfikowano następujące problemy, których rozwiązanie będzie możliwe na skutek wdrożenia **Programu Rewitalizacji Obszarów Miejskich**.

- 1. Duży odpływ ludzi młodych, wykształconych.**
- 2. Niski poziom wykształcenia niektórych grup mieszkańców.**
- 3. Wysoki poziom przestępczości na obszarach, gdzie kumulują się problemy gospodarcze i społeczne.**
- 4. Duże przestrzenne zróżnicowanie społeczne – wymuszające prowadzenie zróżnicowanej polityki społecznej.**
- 5. Wzrost liczby osób objętych opieką społeczną – konieczność zintensyfikowania tej sfery funkcjonowania Miasta.**

W Wieluniu brakuje przestrzeni zaaranżowanej pod potrzeby dzieci i młodzieży. Nie ma dostatecznej ilości placów zabaw, nie ma urządzeń sportowych i miejsc do gier sportowych i zajęć rekreacyjnych. Nie ma przestrzeni do spotkań grup młodzieży. Przestrzeń publiczna jest zupełnie nieprzygotowana na przebywanie w niej młodzieży i dzieci. Taki stan rzeczy wymusza podjęcie działań zmierzających do zagospodarowania przestrzeni miasta na potrzeby sportu i rekreacji.

Niewątpliwą grupą wymagającą pilnego wsparcia są **dzieci i młodzież**. Młodzież, a także dzieci dają szansę na największą efektywność wykorzystania wsparcia publicznego (szansę na uzyskanie największej sumy korzyści społeczno-gospodarczych z każdej wydanej złotówki środków publicznych). To młodzież ma szansę ożywić miasto. Z drugiej strony zaniechanie wsparcia tej grupy to największe zagrożenie. Możliwe jest ograniczenie późniejszych szans życiowych młodzieży z tego obszaru przez zbieg dwóch czynników: ubóstwa i gorszego dostępu do edukacji. Miasto musi przyjąć odpowiedzialność za stworzenie warunków do rozwoju dzieci i młodzieży. Ważne jest rozwijanie funkcji edukacyjnych miasta poprzez odnowę budynków (np. najpilniejszy projekt to remont biblioteki miejskiej) oraz zachęcania dzieci i młodzieży do rozwijania własnych zainteresowań.

1.4 Analiza SWOT Miasta Wieluń

W trakcie opracowywania Lokalnego Programu Rewitalizacji Miasta Wieluń, zdefiniowano najważniejsze czynniki zewnętrzne i wewnętrzne, które mają wpływ na rozwój społeczno-gospodarczy. Analizy SWOT, która przeciwstawia „Mocne Strony” Miasta jego „Słabym Stronom”, oraz „Zagrożenia” zewnętrzne – „Szansom” wpływającym z położenia geopolitycznego Miasta. W analizie, na potrzeby tworzenia odpowiedzialnych programów rewitalizacji, należy zwrócić uwagę na czynniki, które bezpośrednio związane są z tymi procesami.

1.4.1 Zewnętrzne uwarunkowania rozwoju Miasta

Pierwsza część analizy SWOT polega na zidentyfikowaniu tendencji występujących w otoczeniu, które mogą sprzyjać (szanse) bądź spowolnić (zagrożenia) procesy rozwojowe Miasta. Na uwarunkowania te Miasto nie ma możliwości wpływu.

Szanse:

- Integracja europejska, która stwarza możliwości pozyskania środków pomocowych,
- Dopływ zachodniego kapitału i technologii,
- Budowa drogi ekspresowa S-8,
- Utrzymanie lobby proekologicznego,
- Rozwinięty rynek dóbr konsumpcyjnych,
- Wzrost liczby turystów przyjeżdżających do Polski,
- Rozwój i powszechność edukacji na poziomie wyższym,
- Rozwój szerokopasmowych sieci teleinformatycznych,
- Promocja przedsiębiorczości,
- Promocja funduszy strukturalnych dla przedsiębiorców,
- Wzrost inwestycji w regionie,

Zagrożenia:

- Zahamowanie niezbędnych reform pozwalających na zmiany nieefektywnej struktury polskiej gospodarki,

- Drogie kredyty, trudny dostęp do kredytów preferencyjnych, w sumie brak efektywnego systemu pożyczkowo-kredytowego,
- Niska siła nabywcza społeczeństwa,
- Duża niepewność działania wynikająca z wielu zmian gospodarczych, społecznych i politycznych,
- Brak sprawnego systemu aktywizacji bezrobotnych,
- Silniejsze uzależnienie produkcji od obcego kapitału,
- Niedostateczny postęp w reformowaniu finansów publicznych i nadmierny wzrost obciążeń podatkowych,
- Przenoszenie przez państwo na gminy więcej zadań bez zabezpieczenia odpowiedniej ilości środków,
- Brak stabilności polityki gospodarczej, w tym finansowej w kraju niesprzyjające długofalowemu planowaniu finansów Miasta,
- Duże zanieczyszczenie środowiska,
- Bieżące trudności budżetu państwa skutkujące opóźnieniem wpływów należnych środków.

Powyższe zestawienie potwierdza zróżnicowany wpływ czynników zewnętrznych na Wieluń. Wśród **szans** szczególne miejsce zajmują czynniki związane z lokalizacją Miasta. Wieluń położony jest na trasie ważnych linii komunikacyjnych o znaczeniu krajowym – łączących Wrocław z Warszawą i Łodzią. Szansa na rozwój jest upowszechnienie szerokopasmowych, bezprzewodowych technologii telekomunikacyjnych.

Różnego typu szanse wynikają z procesu integracji z UE oraz dobrego połączenia Miasta z zachodnią granicą Polski. Wśród pozytywnych czynników więcej jest jednak sprzyjających okoliczności (jak np. dobre stosunki z krajami sąsiednimi: Niemcy, możliwość budowy powiązań gospodarczych, turystycznych i kulturalnych, czy procesy euroregionalizacji), niż rzeczywiście dużych szans, a za największą można uznać możliwość **uzyskania środków z funduszy pomocowych**.

Głównym **zagrożeniem** dla społeczności Miasta Wieluń wydają się być zanieczyszczenia środowiska przyrodniczego generowane przez drogi krajowe, które przebiegają przez miasto. Generuje to również ponadnormatywny hałas, oraz niebezpieczeństwa dla mieszkańców.

1.4.2 Mocne i słabe strony Wielunia

Analiza uwarunkowań wewnętrznych stanowi drugą część analizy SWOT. Jej celem jest zidentyfikowanie atutów i słabości Miasta. Uwarunkowania wewnętrzne stanowią te czynniki, na które Miasto ma wpływ, a zatem analiza taka jest szczególnie cenna, ponieważ na jej podstawie można ustalić właściwe kierunki działania.

Mocne strony:

- Dogodna lokalizacja na różnorodnych szlakach komunikacyjnych,
- Duża rola Wielunia jako ośrodka administracyjnego, komunikacyjnego dla okolicznych gmin,
- Duży potencjał infrastruktury przemysłowej (uzbrojone tereny, media, dostęp do transportu samochodowego),
- Wysokie kompetencje Miasta w zakresie pozyskiwania nowych inwestorów,
- Skonkretyzowana polityka energetyczna Miasta,
- Zdolność kredytowa Miasta i możliwość korzystania z zewnętrznych źródeł finansowych,
- Dogodny dostęp do bardzo dobrze wyposażonych placówek służby zdrowia.

Słabe strony:

- Mała atrakcyjność Wielunia jako ośrodka kulturalno-rekreacyjnego (zły stan obiektów kulturalnych, słabe zagospodarowanie terenów i obiektów rekreacyjno-wypoczynkowych, duże zanieczyszczenie lasów, bliskość drogi, przekroczone normy hałasu),
- Nadmierne zanieczyszczenie powietrza, wód powierzchniowych i gleb na terenie Miasta,
- Zbyt niski poziom stosowania instrumentów podatkowych dla rozwoju przedsiębiorczości,
- Zróżnicowanie społeczności Miasta pod względem pochodzeniowym, kulturowym i zawodowym,
- Niskie dochody budżetu Miasta w stosunku do rosnących potrzeb inwestycyjnych.

Rozdział 2

Nawiązanie do strategicznych dokumentów dotyczących rozwoju przestrzenno – społeczno – gospodarczego miasta, regionu i kraju

2.1 Nawiązanie do lokalnych i regionalnych dokumentów planistycznych

Lokalny Program Rewitalizacji jest dokumentem programowym, który integruje potrzeby społeczności miasta w zakresie ładu kulturowo – ekologicznego, społecznego oraz gospodarczo – infrastrukturalnego. W swoich ustaleniach bazuje na dokumentach i programach planistycznych będących podstawą polityki regionalnej zarówno na poziomie gminnym, krajowym, wojewódzkim jak i powiatowym. Zgodność Lokalnego Programu Rewitalizacji ze strategicznymi dokumentami planistycznymi jest warunkiem koniecznym jego skutecznej realizacji.

Większość działań przewidzianych do realizacji przez niniejszy program wynika z założeń programowych strategii rozwoju województwa łódzkiego. Są to zarówno zadania, których wdrożenie należy do kompetencji władz samorządowych miasta Wieluń, jak również inne projekty, których realizacja zależy od zaangażowania władz powiatu, lokalnej społeczności lub inwestorów zewnętrznych.

Lokalny Program Rewitalizacji Miasta Wieluń na lata 2007 - 2013 ze swoimi celami nadrzędnymi oraz celami cząstkowymi wpisuje się w cele Strategii Rozwoju Województwa Łódzkiego. Głównymi celami rozwoju województwa są:

1. Wzrost ogólnego poziomu cywilizacyjnego województwa
 - Podniesienie poziomu wykształcenia i rozwój kulturowy mieszkańców,
 - Podniesienie jakości życia i stanu zdrowotności mieszkańców,
 - Uporządkowanie gospodarki przestrzennej.

2. Poprawa pozycji konkurencyjnej gospodarki województwa

- Zwiększenie dostępności regionu poprzez rozwój infrastruktury transportowej i informacyjnej,
- Tworzenie nowoczesnej bazy gospodarczej,
- Stymulowanie wielofunkcyjnego rozwoju obszarów wiejskich regionu,
- Tworzenie, w kraju i zagranicą, wizerunku regionu przyjaznego i atrakcyjnego do zamieszkania, inwestowania i współpracy.

3. Stworzenie rzeczywistego regionu społeczno-ekonomicznego posiadającego własną podmiotowość kulturową i gospodarczą

- Wspomaganie i promowanie różnych form edukacji regionalnej dzieci, młodzieży i dorosłych,
- Inicjowanie i wspomaganie rozwoju różnych form i przejawów kultury regionalnej oraz ruchów regionalistycznych,
- Stymulowanie przemian w sieci osadniczej województwa, polegających na wzroście roli miast w organizacji funkcjonalno-przestrzennej regionu.

Systematyczne wdrażanie zadań przewidzianych w Strategii Rozwoju Województwa przez gminy członkowskie pozwoli na zrównoważony rozwój tego obszaru, wzrost jakości życia mieszkańców, wzrost atrakcyjności Miasta jako miejsca zamieszkania, działalności gospodarczej, atrakcji turystycznej. Lokalny Program Rewitalizacji Miasta Wieluń musi być spójny również z ustaleniami dokumentów programowych na poziomie regionalnym. Jej cele, a zatem i zadania przewidziane do wdrożenia, wynikają z wytycznych Strategii Rozwoju Województwa Łódzkiego, Wojewódzkiego Planu Gospodarki Odpadami dla Województwa Łódzkiego, Programu Ochrony Środowiska Województwa Łódzkiego zgodnego z Regionalną Polityką Ekologiczną, Wojewódzkiego Planu Zdrowotnego dla Województwa Łódzkiego.

2.2 Regionalny Program Operacyjny Województwa Łódzkiego na lata 2007 – 2013

Lokalny Program Rewitalizacji Miasta Wieluń jest zgodny z Regionalnym Programem Operacyjnym Województwa Łódzkiego na lata 2007 – 2013. Szczególnie należy zwrócić

uwagę na zgodność z osią priorytetową VI – Odnowa Obszarów Miejskich. Głównym celem osi priorytetowej jest ożywienie gospodarcze i społeczne na terenach zdegradowanych w obszarach miejskich. Cele operacyjne priorytetu to:

- rewitalizacja substancji architektonicznej terenów i obiektów przemysłowych i powojennych,
- zwiększenie atrakcyjności obszarów miejskich dla inwestorów lokalnych i zewnętrznych,
- odnowa zdegradowanych dzielnic mieszkaniowych, w tym rewitalizacja substancji mieszkaniowej.

Szczególnie ważnym elementem LPR Miasta Wieluń jest stworzenie dobrych warunków do inwestowania co spowoduje ożywienie gospodarcze, a co za tym idzie społeczne. Działania infrastrukturalne połączone będą z działaniami „miękkimi” – szkoleniami dla lokalnych przedsiębiorców, bezrobotnych, doradztwem, pomocą dla rodzin najuboższych. Stworzony zostanie również spójny system pomocy przedsiębiorcom z terenu gminy oraz inwestorów zewnętrznych. W wyniku realizacji LPR Wieluń stanie się miastem atrakcyjnym dla mieszkańców i inwestorów.

Rewitalizacja obejmie tereny szczególnie dotknięte problemami społecznymi. Przewiduje się rewitalizację substancji architektonicznej, obiektów kulturalnych, mieszkalnych.

Bardzo ważny jest fakt iż realizowane w ramach LPR przedsięwzięcia polegające na rewitalizacji obszarów problemowych są zdefiniowane w LPR, który tworzony jest przy pomocy metod opartych na partycypacji społecznej. Gwarantuje to tym samym długofalowość realizowanych zadań i osiągnięcie spójnych celów. Jest to zgodne z zapisami RPO województwa łódzkiego. Zgodnie z RPO województwa Lokalny Program Rewitalizacji został stworzony w oparciu o potrzeby społeczne a nie jedynie infrastrukturalnej.

Zgodnie z zapisami RPO województwa łódzkiego inwestycje obejmą defaworyzowane obszary, na których występują niekorzystne zjawiska o charakterze społecznym (jak wysoka przestępczość, niekorzystne trendy demograficzne, wysoki wskaźnik biedy i wykluczenia społecznego, długotrwałe bezrobocie) oraz zjawiska związane z degradacją substancji mieszkaniowej (niska wartość zasobów mieszkaniowych, niska efektywność energetyczna budynków).

Główne typy projektów, które mogą być wsparte w ramach osi priorytetowej VI to:

1. Renowacja lub modernizacja budynków lub obiektów (w szczególności w zdegradowanych dzielnicach miast, osiedlach mieszkaniowych, obszarach przemysłowych i powojkowych), w celu ich adaptacji do nowych funkcji, przyczyniających się do tworzenia nowych miejsc pracy.
2. Prace konserwatorskie, restauratorskie lub inne roboty budowlane dopuszczalne w przypadku zabytków (odpowiednio - obiektów historycznych), w celu przystosowania w/w obiektów do nowych funkcji lub utrzymania funkcji dotychczasowych.
3. Przygotowanie terenów na obszarach objętych rewitalizacją pod realizację nowych inwestycji gospodarczych (w tym uzbrojenie terenu pod przyszłe inwestycje, wyburzanie obiektów, przygotowanie obiektów do potrzeb działalności gospodarczej).
4. Kompleksowe zagospodarowanie przestrzeni publicznej rewitalizowanych terenów, w tym budowa lub przebudowa małej architektury oraz tworzenie lub modernizacja miejsc rekreacji i terenów zielonych.
5. Renowacja części wspólnych wielorodzinnych budynków mieszkalnych obejmująca inwestycje w zakresie instalacji technicznych budynku, działania w zakresie oszczędności energetycznej, odnowienie głównych elementów konstrukcji budynku, którymi są: dach, elewacja zewnętrzna, stolarka okienna lub drzwiowa, klatki schodowe, korytarze wewnętrzne lub zewnętrzne, wejścia, elementy konstrukcji zewnętrznej budynku, windy.
6. Renowacja i adaptacja budynków istniejących, stanowiących własność władz publicznych lub własność podmiotów działających w celach niezarobkowych w zakresie w jakim umożliwi to przygotowanie do użytkowania nowoczesnych, socjalnych budynków mieszkalnych.

2.3 Narodowa Strategia Spójności na lata 2007 – 2013

Cele Lokalnego Programu Rewitalizacji są zbieżne z celami i priorytetami strategicznymi Narodowej Strategii Spójności na lata 2007 - 2013 w następujących obszarach:

Cele strategiczne:

- 1) - Utrzymanie gospodarki na ścieżce wysokiego wzrostu gospodarczego. Polska gospodarka charakteryzuje się z jednej strony znaczącą skalą i potencjałem rozwojowym, ale z drugiej występowaniem szeregu strukturalnych zapóźnień i deficytów.
- 2) - Wzmocnienie konkurencyjności regionów i przedsiębiorstw oraz wzrost zatrudnienia. Niezbędne staje się podejmowanie takich procedur i uruchamianie takich przedsięwzięć, które umocnią mikroekonomiczne fundamenty gospodarki oraz utrwalą tendencję wzrostową. Umożliwi to utrzymanie wysokiej dynamiki eksportu oraz napływ bezpośrednich inwestycji zagranicznych, także do tych regionów, które charakteryzowały się dotychczas niską atrakcyjnością inwestycyjną.
- 3) - Podniesienie poziomu spójności społecznej, gospodarczej i przestrzennej. Transformacja i rozwój polskiej gospodarki w latach 1989 - 2004 wiązały się z występowaniem szeregu negatywnych zjawisk społeczno-gospodarczych, takich jak: wysokie bezrobocie, pogłębiające i poszerzające się ubóstwo, masowe wykluczenie społeczne, dezintegracja społeczna, marginalizacja wielu wspólnot lokalnych i peryferyzacją niektórych regionów. Stanowi to oczywiste zagrożenie i przeszkodę w rozwoju społeczeństwa obywatelskiego, oraz staje się źródłem konfliktu społecznego i populistycznej rewolty. Jednocześnie w coraz większej mierze zjawiska te ograniczają potencjał rozwojowy gospodarki i możliwości awansu cywilizacyjnego. Stąd rozwój społeczno-gospodarczy w przyszłości musi respektować potrzebę wyższej spójności, w wymiarze społecznym, gospodarczym i terytorialnym oraz być zgodny z zasadą zrównoważonego rozwoju.

Priorytety strategiczne

1. Inwestycje rozumiane jako wzrost inwestycji odpowiadających wyzwaniom postępu technologicznego i społeczeństwa informacyjnego, rozbudowujących i modernizujących infrastrukturę techniczną kraju oraz realizujących zasadę zrównoważonego rozwoju. Szczególne znaczenie ma tu rozwój infrastruktury technicznej, tj. infrastruktury energetycznej, transportowej i telekomunikacyjnej, które wpływają na poziom konkurencyjności gospodarki. Rozbudowa infrastruktury, uwzględniająca zarówno potrzeby materialne jak i ład przestrzenny, przyczyni się do umocnienia spójności społeczno-gospodarczej kraju.
2. Zatrudnienie rozumiane jako dążenie do tworzenia nowych miejsc pracy oraz zwiększanie liczby osób pracujących.

3. Przedsiębiorczość rozumiana jako tworzenie nowych obszarów aktywności gospodarczej oraz zwiększanie efektywności i produktywności istniejących form gospodarowania. W tym celu niezbędne jest rozwijanie postaw przedsiębiorczych - samozaradności, innowacyjności, odpowiedzialności za los własny i wspólnoty, poprawianie otoczenia prawno-administracyjnego i prawno-finansowego przedsiębiorstw, rozwijanie rynku kapitałowego i ułatwianie przedsiębiorcom dostępu do różnych form kapitału finansowego, w tym mechanizmów mikropożyczkowych.

4. Innowacyjność rozumiana jako kreowanie postaw innowacyjnych w społeczeństwie, włączenie nauki w rozwój gospodarczy, innowacje produktowe, procesowe i organizacyjne, w tym w dziedzinie zarządzania i marketingu.

5. Integracja społeczna rozumiana jako działania oparte na zasadach dialogu wzajemności i równorzędności, których celem jest dążenie do społeczeństwa opartego na demokratycznym współuczestnictwie, rządach prawa i poszanowaniu różnorodności kulturowej, w którym obowiązują i są realizowane podstawowe prawa człowieka i obywatela oraz skutecznie wspomagane są jednostki i grupy w realizacji ich życiowych celów. W tej dziedzinie państwo skupia swoją uwagę na ograniczeniu sfery skrajnego ubóstwa, a także niwelowaniu czynników wykluczających, takich jak: deficyt mieszkaniowy, bariery komunikacyjne, nierówność w dostępie do edukacji i dóbr kultury, niepełnosprawność.

Ograniczenie sfery skrajnego ubóstwa możliwe jest przez aktywizację zawodową długotrwale bezrobotnych, w tym również formy zatrudnienia socjalnego oraz socjoterapeutyczne programy wychodzenia z ubóstwa. Realizacja tego priorytetu wymaga współdziałania różnych sektorów, zwłaszcza publicznego i niekomercyjnego.

6. Wiedza i kompetencje rozumiane jako poprawa jakości kształcenia i jego upowszechnienie na poziomie średnim i wyższym.

7. Gospodarowanie przestrzenią zorientowane na jej ekonomiczną waloryzację przy zapewnieniu niezbędnej ochrony zasobów przyrodniczych. Priorytet ten obejmuje działania odnoszące się m.in. do: kształtowania sieci osadniczej oraz głównych sieci infrastrukturalnych, rewitalizacji terenów przemysłowych, racjonalizacji gospodarki zasobami geologicznymi, regulacji dostępu do zasobów przyrodniczych, zabezpieczenia odpowiednich zasobów dyspozycyjnych wody oraz zwiększenia lesistości.

2.4 Nawiązanie do Programu Operacyjnego dla wykorzystania środków finansowych w ramach Mechanizmu Finansowego Europejskiego Obszaru Gospodarczego oraz Norweskiego Mechanizmu Finansowego

Głównym celem przeznaczanych przez państwa-darczyńców środków w ramach Mechanizmu Finansowego Europejskiego Obszaru Gospodarczego (EOG) oraz Norweskiego Mechanizmu Finansowego jest realizacja przedsięwzięć prorozwojowych przyczyniających się do zmniejszania różnic ekonomicznych i społecznych w obrębie Europejskiego Obszaru Gospodarczego. Realizowane projekty mają być zgodne z priorytetami polityki społeczno-gospodarczej kraju, jak i celami odpowiednich polityk Unii Europejskiej, a także z zasadami zrównoważonego rozwoju oraz równości szans kobiet i mężczyzn.

Środki finansowe w ramach **Mechanizmu Finansowego EOG** dostępne będą na realizację projektów w sześciu obszarach priorytetowych:

- Ochrona środowiska, w tym środowiska ludzkiego, poprzez m.in. redukcję zanieczyszczeń,
i promowanie odnawialnych źródeł energii,
- Promowanie zrównoważonego rozwoju poprzez lepsze wykorzystanie i zarządzanie zasobami,
- Ochrona kulturowego dziedzictwa europejskiego, w tym transport publiczny i odnowa miast,
- Rozwój zasobów ludzkich,
- Opieka zdrowotna i opieka nad dzieckiem,
- Badania naukowe.

Środki finansowe z **Norweskiego Mechanizmu Finansowego** mogą wspierać działania podejmowane w ramach wszystkich sześciu priorytetów Mechanizmu Finansowego EOG, ponadto, w zakresie następujących czterech obszarów priorytetowych:

- Wdrażanie przepisów z Schengen, wspieranie Narodowych Planów Działania z Schengen, jak również wzmocnienie sądownictwa,
- Ochrona środowiska, ze szczególnym uwzględnieniem wzmocnienia zdolności administracyjnych do wprowadzania w życie odpowiednich przepisów istotnych dla realizacji projektów inwestycyjnych,
- Polityka regionalna i działania transgraniczne,
- Pomoc techniczna przy wdrażaniu *acquis communautaire*.

W ramach priorytetu do realizacji możliwe będą działania z zakresu:

- rewitalizacji, konserwacji, renowacji, modernizacji i adaptacji na cele kulturalne historycznych obiektów i zespołów zabytkowych wraz z ich otoczeniem, szczególnie realizowane w ramach przyjętych strategii rozwoju produktów turystyki kulturowej;
- rewitalizacji historycznych obszarów miejskich;
- rewitalizacji, konserwacji, renowacji, modernizacji i adaptacji na cele kulturalne zespołów fortyfikacyjnych oraz budowli obronnych;
- rewitalizacji obiektów przemysłowych o wysokiej wartości historycznej na cele kulturalne, w szczególności na muzea nowoczesności;
- renowacji, ochrony i zachowania miejsc pamięci i martyrologii;
- budowy i rozbudowy publicznych i niekomercyjnych instytucji kultury o europejskim znaczeniu;
- budowy, rozbudowy, odbudowy i adaptacji infrastruktury kulturowej w miejscach o symbolicznym znaczeniu dla polskiej kultury;
- kompleksowych programów konserwacji zabytków ruchomych oraz konserwacji i digitalizacji zabytkowych księgozbiorów i archiwaliów;
- tworzenie systemów zabezpieczeń przed nielegalnym wywozem dzieł sztuki oraz zabezpieczenie zabytków ruchomych i nieruchomych przed kradzieżą i zniszczeniem.

W ramach priorytetu „Ochrona kulturowego dziedzictwa europejskiego, w tym transport publiczny i odnowa miast” realizowane będą projekty:

- minimalnej wartości 1 mln euro,
- zgodne z aktualnym Lokalnym (Miejskim) Programem Rewitalizacji,
- zgodne projektu z Narodową Strategią Rozwoju Kultury 2004-2013,
- ważne z punktu widzenia polityki kulturalnej państwa.

W pierwszej kolejności realizowane będą projekty dotyczące obiektów wpisanych do rejestru zabytków.

Rozdział 3

Założenia Lokalnego Programu Rewitalizacji

3.1 Okres realizacji Lokalnego Programu Rewitalizacji Obszarów Miejskich

Okres realizacji Lokalnego Programu Rewitalizacji przewidziany jest **na lata 2007 - 2013**. Ma to ścisły związek z członkostwem Polski w Unii Europejskiej, w której obowiązuje 7-letni okres planowania budżetu. Obecnie rozpoczął się okres budżetowania 2007 - 2013, w ramach którego przewidziano (również dla naszego kraju) konkretne instrumenty finansowe za pomocą których można wspierać rozwój obszarów miejskich przemysłowych i powojaskowych.

Trudno natomiast na obecnym etapie przewidzieć, jakie narzędzia dostępne będą w kolejnym okresie programowania Unii Europejskiej, dlatego też w ramach LPR należy stworzyć jak najszersze możliwości realizacji konkretnych, obecnie nie zdefiniowanych, zadań i projektów w przyszłości.

Zasięg terytorialny LPR będzie stały dla całego okresu programowania, czyli lat 2007 - 2013. W razie przeobrażeń społecznych w Wieluniu istnieje możliwość rozszerzenia oddziaływania Programu w następnym okresie programowania na inne, nie ujęte w pierwszej wersji obszary lub rezygnacji z obszarów, które nie będą już w wyniku działań rewitalizacyjnych w latach 2007 – 2013 spełniać określonych kryteriów.

3.2 Zasięg terytorialny rewitalizowanych obszarów

Zgodnie z warunkami zapisanymi w Regionalnym Programie Operacyjnym Województwa Łódzkiego na lata 2007 - 2013 oraz prawodawstwem Wspólnoty, obszary miejskie poddawane rewitalizacji zostają wyznaczone w **Lokalnym Programie Rewitalizacji**. Ich granice są wyznaczone na podstawie krytycznej analizy wyników badań i analiz (w tym wniosków różnych podmiotów współuczestniczących w procesie rewitalizacji)

przeprowadzonych dla potrzeb przygotowania Lokalnego Programu Rewitalizacji. Dokonując tego wyboru **należy wziąć pod uwagę** poziom:

- bezrobocia,
- ubóstwa oraz trudne warunki mieszkaniowe,
- przestępczości,
- wykształcenia mieszkańców,
- przedsiębiorczości mieszkańców,
- degradacji technicznej infrastruktury i budynków,
- zanieczyszczenia środowiska naturalnego.

Przeprowadzona w **rozdziale 1** wieloczynnikowa analiza sytuacji społeczno-gospodarczej pozwoliła wyciągnąć wnioski, ułatwiające wskazanie najważniejszych dla Miasta Wieluń obszarów problemowych, spełniających co najmniej trzy z powyższych kryteriów. **Wskazać należy w tym momencie, iż wyznaczony obszar spełnia wszystkie kryteria rewitalizacji.**

Zbieżność ta została opisana w **rozdziale 2** Programu.

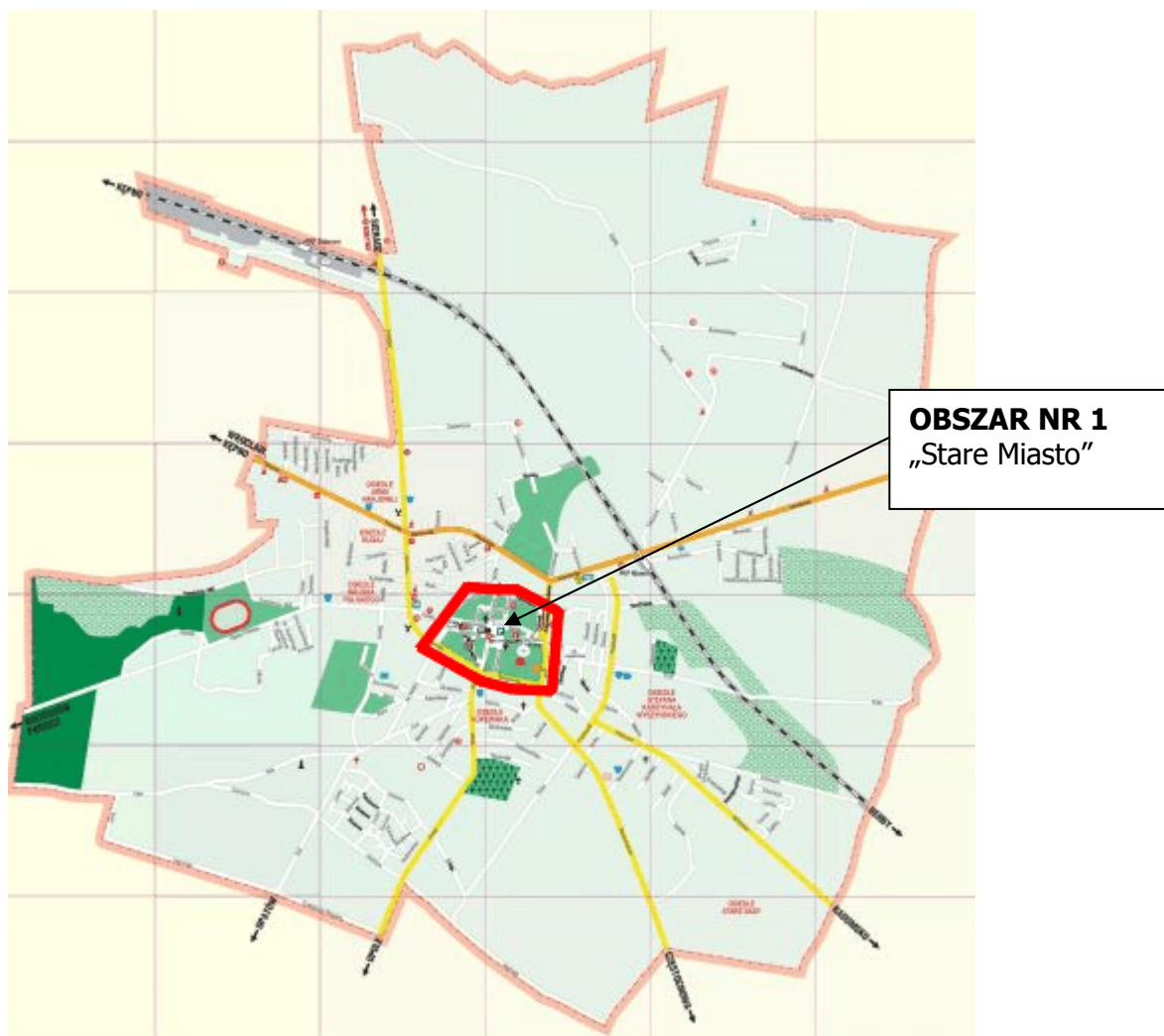
Pozwala to zakwalifikować obszar do terenów, które powinny w najbliższym okresie podlegać rewitalizacji na wielu płaszczyznach:

- przestrzennej,
- gospodarczej,
- społecznej.

3.2.1 Obszar rewitalizacji

W wyniku przeprowadzonej analizy wyodrębniono obszar spełniający powyższe kryteria, w ramach których będą realizowane inwestycje zgodne z założeniami LPR.

Obszar zaznaczono na mapie poniżej



OBSZAR I – Stare Miasto

Jako najważniejszy obszar wymagający rewitalizacji uznano obszar Starego Miasta. Obszar rozgraniczają ulice Zamenhofska, Reformacka, Krakowskie Przedmieście, Piłsudskiego, Kopernika. Ulice te także zostały włączone do strefy rewitalizacji. Na mapie zaznaczono obszar nr 1.



3.2.2 Uzasadnienie wyboru obszarów rewitalizacji

Zgodnie z założeniami Regionalnego Programu Operacyjnego Województwa Łódzkiego, Rozporządzeniem Ministra Rozwoju regionalnego w sprawie udzielania pomocy na rewitalizację w ramach regionalnych programów operacyjnych oraz zgodnie z praktyką prowadzenia procesów rewitalizacji w Polsce, obszary poddane rewitalizacji muszą spełniać odpowiednie kryteria wyboru. Kryteria te zostały przedstawione na początku podrozdziału. Analiza została przeprowadzona w trzech obszarach funkcjonalnych – przestrzennym, gospodarczym oraz społecznym. Z uwagi na charakter programów rewitalizacji obszarów miejskich największe znaczenie w wyborze obszaru rewitalizacji mają względy **przestrzenne** (m.in. degradacja obiektów budowlanych, nieuporządkowana zabudowa oraz przestrzeń miejska) oraz **społeczne** (dostępność mieszkań komunalnych, wysoka przestępczość, występowanie patologii społecznych, negatywne zjawiska demograficzne itp.).

Oto czynniki, które wpłynęły na zakwalifikowanie wskazanego obszaru miasta procesem rewitalizacji:

- zły stan techniczny obiektów publicznych,
- zdegradowane obiekty budownictwa mieszkaniowego,
- zdegradowane budynki kulturalne,
- zła sytuacja w obszarze zaspokajania potrzeb kulturalnych,
- występowanie patologii społecznych (liczne dewastacje, alkoholizm),
- olbrzymia degradacja infrastruktury,
- niezadowalający stan publicznej infrastruktury technicznej,
- wysoka przestępczość – niski poziom bezpieczeństwa mieszkańców,
- brak miejsc rekreacji dla mieszkańców najuboższych.

OBSZAR I – Stare Miasto

Obszar starego miasta stanowi wizytówkę miasta. Zabytkowe kamienice, mury obronne ratusz tworzą niepowtarzalną atmosferę. Niestety ulice wokół głównego placu dotyka problem ubóstwa i bezrobocia. Jak wykazała analiza otoczenia społecznego ulice przylegające to kumulacja problemów społecznych. Ponad 21% mieszkańców korzysta ze wsparcia opieki społecznej. Duże jest także bezrobocie. Szczególnie ważny jest problem dzieci i młodzieży, których dotyka problem marginalizacji społecznej. Stworzenie dla nich miejsca kultury, sportu oraz pomoc psychologiczna odgrywać musi w następnych latach ważny element strategii rozwoju całego miasta.

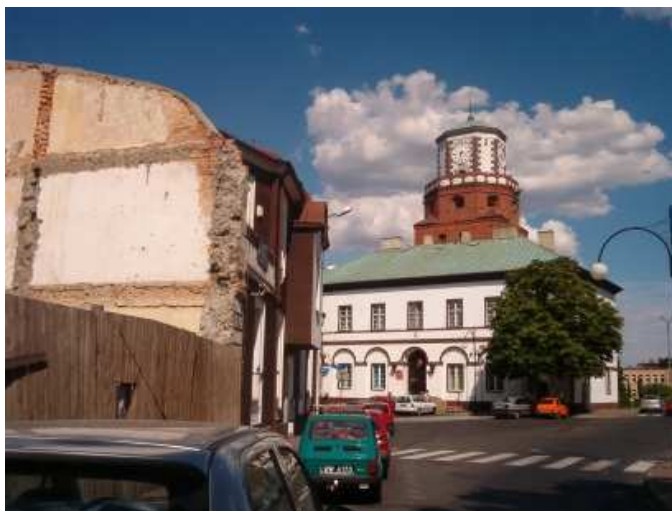
Rewitalizacja obszaru winna być ukierunkowana na podniesienie standardu przestrzeni Rynku, uczynienie z niego lokalizacji „prestżowej” a zarazem dobrym miejscem do życia dla mieszkańców. Koncepcja rewitalizacji wskazanego obszaru to **kręgosłup całego Programu Rewitalizacji**. Stare Miasto to główny element programu turystycznego dla rewitalizowanego obszaru. Z kolei właśnie **turystyka** winna być tą gałęzią gospodarki, od której zacznie się pomyślny rozwój społeczno-gospodarczy obszaru.



Obszar starego miasta jest wizytówką Wielunia. Turyści znaleźć tu mogą miejsce do odpoczynku, zjeść, zrobić zakupy. Na rynkach znajdują się fontanny, większość kamienic jest wyremontowana. Ulice są czyste, zadbane.



Stare miasto ma jednak inną stronę. Mieszkańcy starego miasta to w większości ludzie ubodzy, ponad 21% mieszkańców niektórych ulic korzysta ze wsparcia pomocy społecznej. Szerzą się patologie i bezrobocie. W większości jest to bezrobocie długotrwałe. Bezrobotni cechują się niskim wykształceniem i kwalifikacjami zawodowymi



Piękne zabytki (w głębi ratusz miejski) graniczą ze strefami wymagającymi gruntownego remontu.



Kino w centrum Wielunia stanowi jedną z niewielu atrakcji kulturalnych dla mieszkańców miasta. Niestety osoby ubogie w większości nie korzystają z kina. Kino również wymaga remontu i przystosowania go dla osób niepełnosprawnych.



Obszar nie tylko stanowi atrakcję turystyczną i kulturalną. Pełni również funkcje handlowe i usługowe.

3.3 Cele przestrzenne rewitalizacji

Na podstawie analizy sytuacji przeprowadzonej w rozdziale I Programu określono następujące **problemy** w sferze przestrzennej na zdefiniowanych powyżej obszarach, które podlegać będą rewitalizacji:

- Duże zróżnicowanie funkcjonalno-przestrzenne Miasta,
- Duże potrzeby modernizacyjne dróg miejskich,
- Występowanie zdegradowanych obiektów użyteczności publicznej wymagających odnowienia i przeprowadzenia procesów rewitalizacyjnych,
- Nadmierne zanieczyszczenie powietrza, wód powierzchniowych i gleb na terenie Miasta,

- Występowanie zabytków architektonicznych, wymagających odnowienia i przeprowadzenia procesów rewitalizacyjnych.

Na podstawie tak wyrażonych problemów, wyodrębniono następujące ***cele rewitalizacji w obszarze przestrzennym***, zmierzające do zmniejszenia negatywnego ich oddziaływania na otoczenie zewnętrzne:

- Poprawa funkcjonalności struktury ruchu kołowego, ruchu pieszego i estetyki przestrzeni publicznych,
- Likwidacja tzw. „niskiej emisji”,
- Ochrona obiektów cennych architektonicznie i obszarów przyrodniczo-cennych,
- Modernizacja budynków użyteczności publicznej dla celów kulturalnych, edukacyjnych i integracyjnych dla społeczności lokalnej.

Cele te są zbieżne z celami określonymi w Strategii Rozwoju Miasta Wieluń, Strategii Rozwoju Województwa Łódzkiego.

3.4 Planowane działania przestrzenne na obszarze rewitalizowanym

Wszystkie przedsięwzięcia rewitalizacyjne w sferze zagospodarowania przestrzennego należy przyporządkować do jednego z opisanych w rozdziale 3.2. *Programu Rewitalizacji*. Jest to warunkiem ubiegania się o zewnętrzne źródła finansowania (m.in. z funduszy strukturalnych Unii Europejskiej).

Każdy beneficjent/podmiot, który zamierza realizować przedsięwzięcie z jakichkolwiek programów oferujących zewnętrzne finansowanie, dla których warunkiem jest zgodność z LPR, **musi uzyskać akceptację Burmistrza Miasta i Gminy Wieluń wskazującą na zgodność realizowanego przedsięwzięcia z celami LPR.**

Lista rodzajów projektów, które mogą podlegać wsparciu jest bardzo szeroka i pokrywa się z zakresem inwestycji wspieranych w ramach Regionalnego Programu Operacyjnego.

Rodzaje projektów w dużej mierze mogą dotyczyć również opisywanej w dalszej części sfery społecznej. Zatem trudno w przypadku niektórych projektów jednoznacznie zdefiniować

zaliczenie do jednej z opisywanych sfer funkcjonalnych. Nie wpływa to jednakże na możliwość realizacji inwestycji w ramach LPR, gdyż projekty zaplanowane przez potencjalnych beneficjentów mogą mieć charakter kompleksowy, obejmujący wiele aspektów rewitalizacji (np. uporządkowanie przestrzeni społecznej powiązane z tworzeniem obiektów społecznych lub zabudowy komunalnej).

Poniżej zostały przedstawione inwestycje przewidzianej do realizacji w ramach rewitalizacji przestrzennej.

TYTUŁ PROJEKTU	Rewitalizacja zabytkowego centrum miasta Wielunia
PROJEKT REALIZOWANY PRZEZ	Gminę i Miasto Wieluń
PROJEKT ZINTEGROWANY ZAKŁADA	<ul style="list-style-type: none"> - modernizację baszty "Męczarnia" przy ul. Podwale, - Remont i adaptacja zabytkowego budynku Ratusza, Plac Kazimierza Wielkiego 1, - modernizacja kino - teatru SYRENA
CAŁKOWITY KOSZT REALIZACJI PROJEKTU	15 000 000 PLN
ŹRÓDŁA FINANSOWANIA	<ul style="list-style-type: none"> • 2 250 000 PLN - własne środki budżetowe • 12 750 000 PLN - środki ze UE
HARMONOGRAM REALIZACJI	Realizacja projektu przewidziana jest na lata 2008 - 2010
OCZEKIWANE REZULTATY - WSKAŹNIKI	<p>Na poziomie produktu:</p> <ul style="list-style-type: none"> - Liczba budynków poddanych termo-renowacji - Liczba budynków poddanych remontowi/przebudowie infrastruktury technicznej - Powierzchnia usługowa w budynkach poddanych renowacji - Powierzchnia budynków zmodernizowanych na cele edukacyjno/społeczne - Powierzchnia zmodernizowanej lokalnej bazy kulturalnej i turystycznej - Liczba obiektów zmodernizowanych na cele kulturalne i turystyczne

	<p>Na poziomie rezultatu:</p> <ul style="list-style-type: none"> - Liczba przestępstw w mieście - Wskaźnik wykrywalności przestępstw - Liczba nowych ofert programowych w zakresie kultury i turystyki - Liczba przedsiębiorstw zlokalizowanych na terenie zrewitalizowanym - Liczba osób korzystających z nowej lokalnej bazy kulturalnej i turystycznej <p>Na poziomie oddziaływania:</p> <ul style="list-style-type: none"> - Wskaźnik bezrobocia wśród mieszkańców terenów zrewitalizowanych - Migracje z terenów poddanych rewitalizacji - Liczba korzystających z nowych ofert programowych w zakresie kultury i turystyki - Stałe miejsca pracy w obszarze kultury i turystyki
SPÓSÓB POMIARU WSKAŹNIKÓW	<ul style="list-style-type: none"> - Monitoring na miejscu - Statystyka gminna - Badania ankietowe.

TYTUŁ PROJEKTU	Realizacja zagospodarowania placu Wieluń ul. Augustiańska, Narutowicza, Ewangelicka, Nowy Rynek
PROJEKT REALIZOWANY PRZEZ	Gminę i Miasto Wieluń
CAŁKOWITY KOSZT REALIZACJI PROJEKTU	766 506 PLN
ŹRÓDŁA FINANSOWANIA	<ul style="list-style-type: none"> • 114 975,90 PLN - własne środki budżetowe • 651 530,10 PLN - środki ze UE
HARMONOGRAM REALIZACJI	Realizacja projektu przewidziana jest na lata 2006 - 2008
OCZEKIWANE REZULTATY - WSKAŹNIKI	<p>Na poziomie produktu:</p> <ul style="list-style-type: none"> - Liczba terenów poddanych renowacji - Powierzchnia terenów poddanych renowacji <p>Na poziomie rezultatu:</p>

	<ul style="list-style-type: none"> - Liczba przestępstw w mieście - Wskaźnik wykrywalności przestępstw - Liczba nowych ofert programowych w zakresie kultury i turystyki - Liczba przedsiębiorstw zlokalizowanych na terenie zrewitalizowanym - Liczba osób korzystających z nowej lokalnej bazy kulturalnej i turystycznej <p>Na poziomie oddziaływania:</p> <ul style="list-style-type: none"> - Wskaźnik bezrobocia wśród mieszkańców terenów zrewitalizowanych - Migracje z terenów poddanych rewitalizacji - Liczba korzystających z nowych ofert programowych w zakresie kultury i turystyki - Stałe miejsca pracy w obszarze kultury i turystyki
SPOSÓB POMIARU WSKAŹNIKÓW	<ul style="list-style-type: none"> - Monitoring na miejscu - Statystyka gminna - Badania ankietowe.

3.5 Cele rewitalizacji w obszarze gospodarczym

Na podstawie wyrażonych w rozdziale 1 problemów, wyodrębniono następujące **cele główne rewitalizacji w obszarze gospodarczym**, zmierzające do zmniejszenia negatywnego oddziaływania ww. problemów:

- o **tworzenie warunków lokalowych i infrastrukturalnych dla rozwoju małej i średniej przedsiębiorczości,**
- o **przekształcenie obszarów przemysłowych zlokalizowanych na obszarze miasta i w jego sąsiedztwie na cele gospodarcze.**

Należy pamiętać, iż tak zdefiniowane cele związane są z bezpośrednim wpływem na rozwój gospodarczy obszarów rewitalizowanych. Natomiast celem pośrednim wszystkich działań prowadzonych w pozostałych dwóch obszarach funkcjonowania (czyli przestrzennym i społecznym) jest **tworzenie takich warunków życia i rozwoju, aby doprowadzić do zwiększenia potencjału gospodarczego Wielunia** i zintensyfikowania działalności, szczególnie w sektorze małych i średnich przedsiębiorstw.

3.6 Planowane działania na obszarze rewitalizowanym w sektorze gospodarczym

Ze względu na mniejszą rolę działań wpływających bezpośrednio na funkcjonowanie przedsiębiorstw wyznaczono jedynie cztery rodzaje projektów, które na obszarach rewitalizacji będą traktowane jako priorytetowe:

- remont, przebudowa lub przystosowanie budynków i przestrzeni dla potrzeb tworzenia inkubatorów przedsiębiorczości oraz instytucji wsparcia biznesu,
- prowadzenie działań promocyjnych i szkoleniowych na rzecz wspierania małych i średnich przedsiębiorstw,
- przygotowanie terenów inwestycyjnych na rewitalizowanych terenach miejskich na potrzeby prowadzenia działalności gospodarczej.

Każdy podmiot – Urząd Miejski lub inna instytucja, której zamierzenia będą zgodne z niniejszym Programem, może włączyć projekt do Programu Rewitalizacji.

3.7 Cele rewitalizacji w obszarze społecznym

Na podstawie problemów opisanych w rozdziale 1, wyodrębniono następujące **cele rewitalizacji w obszarze społecznym**, zmierzające do zmniejszenia ich negatywnego oddziaływania na otoczenie:

- **Zahamowanie negatywnych tendencji społecznych w mieście - bezrobocie, patologii społecznych,**
- **Stworzenie dostępu do instytucji kulturalnych mieszkańcom bez względu na wiek, płeć i stan majątkowy,**
- **Renowacja zabudowy budynków - w tym obiektów infrastruktury społecznej.**

3.8 Planowane działania na obszarze rewitalizowanym w obszarze społecznym

Rodzaje projektów w dużej mierze mogą dotyczyć również opisywanej wcześniej sfery zagospodarowania przestrzennego. Zatem trudno w przypadku niektórych projektów jednoznacznie zdefiniować zaliczenie do jednej z trzech opisywanych sfer funkcjonalnych. Nie wpływa to jednakże na możliwość realizacji inwestycji w ramach LPR, gdyż projekty zaplanowane przez potencjalnych beneficjentów mogą mieć charakter kompleksowy, obejmujący wiele aspektów rewitalizacji (np. uporządkowanie przestrzeni społecznej powiązane z tworzeniem obiektów społecznych lub zabudowy komunalnej).

3.9 Zadania priorytetowe

Ze względu na znaczenie społeczno-gospodarcze poszczególnych rodzajów inwestycji, dokonane pod kątem wyników analizy stanu Miasta Wieluń oraz ich wpływu na rozwój terenów rewitalizowanych, co jest podstawowym kryterium realizacji zadań rewitalizacyjnych na obszarach miejskich, można wskazać następującą hierarchię działań:

- 1. Przedsięwzięcia prowadzące do poprawy stanu infrastruktury komunalnej (m.in. drogowej i ochrony środowiska),**
- 2. Przedsięwzięcia wpływające na zmniejszenie skutków negatywnych przemian społecznych,**
- 3. Przedsięwzięcia prowadzące do zwiększenia potencjału intelektualnego mieszkańców oraz przystosowania do nowych warunków panujących na rynku pracy.**

W Lokalnym Programie Rewitalizacji zapisano wstępnie wszystkie zgłoszone projekty, nie dokonując wśród nich selekcji. **Ewentualna selekcja nastąpi na etapie sporządzania dla poszczególnych projektów Studiów Wykonalności.**

Kolejność realizacji będzie także ostatecznie ustalona na podstawie wyników studiów i analizy płynności finansowej Miasta w czasie realizacji programu. Określanie kolejności w tej chwili uprzedzałoby przyszłe wyniki studiów wykonalności i zawartych w nich szczegółowych analiz ekonomicznych. Kolejność będzie więc ustalona jedynie wstępnie.

Sprawą priorytetową na dzień dzisiejszy i najbliższe lata jest rozbudowa infrastruktury społecznej i kulturalnej. Działania takie pomogą w krótkim okresie osiągnąć zamierzone cele.

3.10 Planowane wskaźniki osiągnięć

Szczegółowe wskaźniki mogą być określane dopiero na poziomie poszczególnych projektów. Na poziomie planu możemy podać jedynie listę wszystkich przewidzianych wskaźników spośród których będą wybierane konkretne wskaźniki dla każdego projektu.

Możliwe do zastosowania wskaźniki osiągnięć:

PRODUKTY:

Opis wskaźnika	Jednostka
Długość zmodernizowanych dróg i chodników w obszarach objętych rewitalizacją	km
Powierzchnia zmodernizowanych obiektów infrastruktury drogowej	m ²
Powierzchnia nowo zbudowanych „plomb” w zabudowie	m ²
Powierzchnia budynków poddanych renowacji	m ²
Powierzchnia budynków poddanych termo-renowacji	m ²
Powierzchnia zdegradowanych dzielnic i obszarów miast poddanych rehabilitacji	m ²
Liczba projektów walki z przestępczością i poprawy bezpieczeństwa mieszkańców	szt.
Powierzchnia usługowa w budynkach poddanych renowacji	m ²
Powierzchnia zmodernizowanej lokalnej bazy kulturalnej i turystycznej	m ²
Lokalne punkty informacji kulturalnej i turystycznej	szt.
Liczba systemów zabezpieczeń w obiektach dziedzictwa kulturowego	szt.
Nowe miejsca noclegowe	szt.
Powierzchnia odrestaurowanych i zrewitalizowanych obiektów dziedzictwa kulturowego	m ²
Powierzchnia wyremontowanej i przebudowanej infrastruktury publicznej na terenie zrewitalizowanym	m ²

REZULTATY:

Opis wskaźnika	Jednostka
Liczba przedsiębiorstw zlokalizowanych na terenie zrewitalizowanym	szt.
Liczba nowych ofert programowych w zakresie kultury i turystyki	szt.
Liczba obiektów zabezpieczonych przed zagrożeniami	szt.
Liczba miejsc pracy powstała w wyniku realizacji projektów turystycznych i kulturalnych	szt.
Liczba osób korzystających z nowej lokalnej bazy kulturalnej i turystycznej	osoby
Powierzchnia usługowa faktycznie wykorzystywana	m ²

ODDZIAŁYWANIE

Opis wskaźnika	Jednostka
Wskaźnik bezrobocia wśród mieszkańców terenów zrewitalizowanych	%
Liczba mieszkańców na terenach zrewitalizowanych	osoby
Liczba korzystających z nowych ofert programowych w zakresie kultury i turystyki	osoby
Stałe miejsca pracy w obszarze kultury i turystyki	Szt.

Rozdział 4

Plan finansowy realizacji Lokalnego Programu Rewitalizacji w latach 2007-2013

Planowana inwestycja	rok 2007			rok 2008			rok 2009			rok 2010		
	razem	środki własne	środki zewnętrzne w tym UE	razem	środki własne	środki zewnętrzne w tym UE	razem	środki własne	środki zewnętrzne w tym UE	razem	środki własne	środki zewnętrzne w tym UE
Rewitalizacja zabytkowego centrum miasta Wielunia				5 000 000	750 000	4 250 000	5 000 000	750 000	4 250 000	5 000 000	750 000	4 250 000
Realizacja zagospodarowania placu Wieluń ul. Augustiańska, Narutowicza, Ewangelicka, Nowy Rynek	383 253,5	57 488	325 765,5	383 252,5	57 488	325 765,5						

Rozdział 5

System wdrażania Lokalnego Programu Rewitalizacji Miasta Wieluń

Realizacja Programu Rewitalizacji Miasta Wieluń uzależniona jest od wysokości pozyskanych środków zarówno krajowych jak i z funduszy strukturalnych. Biorąc pod uwagę prognozę dopuszczalnej wysokości zobowiązań w poszczególnych latach i wysokość środków, jakie mogą być wydatkowane bezpośrednio z budżetu, możliwości finansowe Miasta wskazują, że na realizację przyjętych celów zabezpieczone zostanie 15% wkładu w stosunku do uzyskanych środków wspólnotowych.

Zarządzanie

Funkcję Instytucji Zarządzającej i koordynującej realizację Lokalnego Programu Rewitalizacji będzie pełnił specjalnie powołany zespół pracowników. Zakres zadań Instytucji Zarządzającej obejmuje m.in.:

- zapewnienie zgodności realizacji Programu z poszczególnymi dokumentami programowymi wyższego rzędu, w tym w szczególności w zakresie zamówień publicznych, zasad konkurencji, ochrony środowiska, jak też zagwarantowanie przestrzegania zasad zawierania kontraktów publicznych,
- zbieranie danych statystycznych i finansowych na temat postępów wdrażania oraz przebiegu realizacji projektów w ramach Programu,
- zapewnienie przygotowania i wdrożenia planu działań w zakresie informacji i promocji Programu,
- przygotowanie rocznych raportów na temat wdrażania Programu,
- zbieranie informacji do rocznego raportu o nieprawidłowościach,
- dokonanie oceny po zakończeniu realizacji Programu.

Instytucja wdrażająca Lokalny Program Rewitalizacji

Urząd Miasta Wieluń, jako instytucja wdrażająca Program, odpowiedzialny będzie za:

- opracowanie i składanie wniosków o finansowanie zewnętrzne,
- bezpośrednia realizacja działań przewidzianych w Planie w zakresie przygotowania przetargów, gromadzenia dokumentacji bieżącej, nadzoru nad wykonawcą pod kątem terminowości i jakości wywiązania się z zobowiązania,
- zapewnienie informowania o współfinansowaniu przez UE realizowanych projektów.

Główne warunki powodzenia wdrażania Programu Rewitalizacji to:

- aktywna obecność różnego typu inwestorów,
- dobrowolność przystępowania do Programu,
- właściwa skala działań i autonomia jednostki zarządzającej,
- elastyczność i pragmatyzm w konkretnych realizacjach przy jednoczesnym zachowaniu przyjętej strategii działań,
- przygotowanie i mobilizacja wszystkich partnerów instytucjonalnych: banków, organu wykonawczego miasta, inwestorów budowlanych, prywatnych właścicieli mieszkań i budynków, wspólnot mieszkaniowych, kupców, stowarzyszeń lokalnych,
- wprowadzenie planowanych zamierzeń do programów regionalnych dla zapewnienia współfinansowania publicznego,
- zaprogramowanie lokalnych instrumentów pomocy dla inwestowania w dziedzinie infrastruktury, działań budowlanych jak remonty, dobudowy, rozbudowy, adaptacje itp.
- przygotowanie działań pro-społecznych, m.in. pomoc w przesiedleniach rodzin i osób samotnych oraz innych grup o specyficznych problemach, m.in. młodych robotników, osób samotnych, osób starszych, osób z marginesu społecznego.

Potwierdzenie zgodności projektu z założeniami Lokalnego Programu Rewitalizacji Obszarów Miejskich

W przypadku realizacji inwestycji finansowanych w ramach Programu Rewitalizacji, podmiot starający się o dofinansowanie z zewnętrznych źródeł musi uzyskać akceptację Burmistrza Miasta Wieluń o zgodności projektu z LPR.

Podmiot zainteresowany przedłoży w Urzędzie Miasta Wieluń krótką metrykę projektu, mogące wskazywać na jego zgodność z celami LPR. Przedkładana do UM metryka projektu obligatoryjnie musi zawierać następujące elementy, ułatwiające stwierdzenie jego zgodności z LPR:

- tytuł projektu,
- wskazanie beneficjenta projektu (podmiot odpowiedzialny za jego realizację),
- przedmiot/zakres inwestycji,
- wskazanie obszaru rewitalizacji zgodnego z Programem,
- wskazanie zgodności z konkretnymi celami Programu Rewitalizacji,
- wartość projektu w PLN,
- okres rzeczowej realizacji projektu,
- stan przygotowania dokumentacji projektowej,
- przewidywane źródła finansowania projektu.

W przypadku stwierdzenia takiej zgodności przez pracowników Miasta Wieluń (w razie wątpliwości możliwa jest konsultacja z członkami Zespołu Zadaniowego ds. Rewitalizacji lub Komisjami Rady Miasta), **podmiot otrzymuje akceptację zgodności projektu z celami LPR podpisaną przez Burmistrza Miasta**, która załączana jest wraz z kopią LPR do wniosku aplikacyjnego. Kopia wydanego potwierdzenia archiwizowana jest w UM, co pozwoli na efektywny monitoring.

Rozdział 6

Sposoby monitorowania, oceny i komunikacji społecznej

Monitorowanie wdrażania Lokalnego Programu Rewitalizacji

Monitorowanie jest procesem, który ma na celu analizowanie stanu zawansowania projektu i jego zgodności z postawionymi celami. Istotą monitorowania jest wyciąganie wniosków z tego, co zostało i nie zostało zrobione. Jest nią także modyfikowanie dalszych poczynań w taki sposób, aby osiągnąć zakładany cel w przyszłości. Istotnym elementem monitorowania jest wypracowanie technik zbierania informacji oraz opracowanie odpowiednich wskaźników, które będą odzwierciedlały efektywność prowadzonych działań.

Monitorowania wdrażania Lokalnego Programu Rewitalizacji oraz jego poszczególnych elementów dokonywać będzie Komitet Monitorujący. Aby zachować ciągłość procesu przygotowania Programu i jego realizacji, w skład Komitetu Monitorującego wchodzić będą członkowie grupy roboczej, zaangażowanej w sporządzanie Programu Rewitalizacji.

Zebrania Komitetu Monitorującego odbywać się będą raz na pół roku. Tematem spotkań będzie monitoring i ewaluacja Lokalnego Programu Rewitalizacji. Istnieje możliwość częstszych spotkań po uprzednim zawiadomieniu członków Komitetu przez Sekretariat Komitetu. Funkcję Sekretariatu Komitetu Monitorującego pełnić będzie Sekretariat Miasta Wieluń. Obowiązkiem Sekretariatu będzie zawiadamianie członków Komitetu o terminach posiedzeń oraz przygotowywanie na w/w posiedzenia szczegółowych informacji na temat postępów w realizacji Lokalnego Programu Rewitalizacji w formie standardowego raportu monitorującego. Obowiązkiem Sekretariatu będzie także przygotowywanie protokołów z posiedzeń Komitetu Monitorującego, zawierających ustalenia w/w posiedzeń i przesyłanie ich do członków Komitetu. Komitet Monitorujący analizować będzie ilościowe i jakościowe informacje na temat wdrażanych projektów i całego Programu w aspekcie finansowym i rzeczowym. Celem takiej analizy jest zapewnienie zgodności realizacji projektów i Programu z wcześniej zatwierdzonymi założeniami i celami. Jeśli w raportach monitoringowych ujawnione zostaną problemy związane z wdrażaniem Programu, Komitet Monitorujący powinien podjąć działania mające na celu wyeliminowanie pojawiających się trudności wdrożeniowych.

Ocena i komunikacja społeczna

Podstawowym warunkiem wiarygodności i skuteczności ewaluacji jest jej niezależność. Z warunku tego wynika konieczność utworzenia niezależnej organizacyjnie od zespołów zaangażowanych w proces tworzenia i wdrażania Programu Rewitalizacji komórki ewaluacyjnej w strukturze Urzędu Miasta Wieluń, w skład której wchodziłby jeden lub więcej pracowników zajmujących się ewaluacją ex-post. Celem tej ewaluacji jest określenie faktycznych efektów zrealizowanych projektów w ramach Programu.

Pracownik komórki ewaluacyjnej do 31 stycznia każdego roku przygotowuje raport ewaluacyjny dotyczący roku poprzedniego. W raporcie tym znajdują się w szczególności informacje o:

- **skuteczności** - kryterium to pozwala określić czy cele danego projektu (jak i całego Programu) określone na etapie programowania zostały osiągnięte,
- **efektywności** - kryterium to porównuje zasoby finansowe zaangażowane przy realizacji projektu i Programu z rzeczywistymi osiągnięciami projektu i Programu na poziomie produktu, rezultatu lub oddziaływania,
- **użyteczności** - kryterium to pozwala ocenić faktyczne efekty projektu i Programu na poziomie produktu, rezultatu i oddziaływania w nawiązaniu do wcześniej zdefiniowanych w Programie potrzeb i problemów.

Władze samorządowe Miasta Wieluń w trakcie wdrażania Programu Rewitalizacji muszą znaleźć skuteczną metodę przekazywania informacji do otoczenia. Powinny także zwrócić baczną uwagę na sprawny system przyjmowania informacji z otoczenia, od partnerów społecznych.

Możemy wyróżnić dwa główne typy otoczenia społecznego, z którym władze miasta muszą się komunikować. Po pierwsze jest to **otoczenie wewnętrzne**, obejmujące pracowników urzędu, którzy uczestniczą bezpośrednio w administrowaniu miastem, ich wiedzę, motywację, umiejętności praktyczne, kompetencje interpersonalne, lecz także technologię i zasoby organizacji. Jest również **otoczenie zewnętrzne**. Otoczenie zewnętrzne bliższe

obejmuje przede wszystkim ogół mieszkańców, w którym jednak można wyróżnić szereg grup, organizacji, stowarzyszeń i instytucji czy przedsiębiorstw. Otoczenie zewnętrzne dalsze jest to faktyczne otoczenie miasta jako wspólnoty terytorialnej – sąsiednie gminy, struktury powiatowe, wojewódzkie i ogólnopolskie.

Obszary działań w zakresie komunikacji dwustronnej i współpracy władz Miasta Wieluń ze społecznością lokalną to:

- informacja o postępach wdrażania Programu - każdy mieszkaniec miasta będzie miał możliwość uzyskania informacji o aktualnym stanie prac wdrożeniowych Programu Rewitalizacji w siedzibie Urzędu Miejskiego, wraz z wglądem w dokumentację (raporty monitoringowe, raporty ewaluacyjne),
- możliwość udziału mieszkańców w posiedzeniach Komitetu Monitorującego (po wcześniejszym zgłoszeniu swojej obecności),
- podjęcie współpracy z mediami lokalnymi - podawanie informacji o wdrażanych projektach w mediach lokalnych przynajmniej raz w roku,
- informacje z prac Komitetu Monitorującego zamieszczane na stronie www.

Instytucja Zarządzająca zapewnia środki informacyjne i promocyjne w zakresie udzielonej pomocy z funduszy strukturalnych. Wykorzystywane środki informacyjne i promocyjne będą miały na celu przede wszystkim informowanie potencjalnych i faktycznych odbiorców pomocy o możliwościach wsparcia ze strony UE oraz informowanie opinii publicznej o zakresie i wymiarze pomocy unijnej dla poszczególnych projektów i rezultatach tych działań.

Informowanie i promocja odbywać się będzie poprzez organizowanie szkoleń i konferencji na temat możliwości pozyskania środków unijnych. W prasie lokalnej i regionalnej oraz w Internecie podawane będą systematycznie informacje na temat zaangażowania finansowego UE w realizację projektów oraz stanie zaawansowania realizacji zadań i ich efektów w ramach Programu. Sprawy związane ze środkami informacyjnymi i promocyjnymi

stosowanymi przez Państwa Członkowskie odnośnie pomocy z funduszy strukturalnych reguluje Rozporządzenie Komisji Europejskiej nr 1159/2000.